

At: Gadeirydd ac Aelodau'r Pwyllgor
Archwilio Partneriaethau

Dyddiad: 13 Ionawr 2017

Rhif Union: 01824 712554

ebost: democrataidd@sirddinbych.gov.uk

Annwyl Gyngorydd

Fe'ch gwahoddir i fynychu cyfarfod y **PWYLLGOR ARCHWILIO PARTNERIAETHAU, DYDD IAU, 19 IONAWR 2017** am **9.30 am** yn **SIAMBR Y CYNGOR, TY RUSSELL, Y RHYL**.

Yn gywir iawn

G Williams
Pennaeth Gwasanaethau Cyfreithiol, AD a Democrataidd

AGENDA

RHAN 1 – GWAHODDIR Y WASG A'R CYHOEDD I FOD YN BRESENNOL AR GYFER Y RHAN HON O'R CYFARFOD

1 YMDDIHEURIADAU

2 DATGANIADAU O GYSYLLTIAD

Dylai'r Aelodau ddatgan unrhyw gysylltiad personol neu gysylltiad sy'n rhagfarnu mewn unrhyw fater a nodwyd i'w ystyried yn y cyfarfod hwn.

3 MATERION BRYD FEL Y'U CYTUNWYD GAN Y CADEIRYDD

Hysbysiad o eitemau y dylid, ym marn y Cadeirydd, eu hystyried yn y cyfarfod fel materion brys yn unol ag Adran 100B(4) Deddf Llywodraeth Leol 1972.

4 COFNODION Y CYFARFOD DIWETHAF (Tudalennau 5 - 14)

Derbyn Cofnodion cyfarfod y Pwyllgor Archwilio Partneriaethau a gynhaliwyd ar 24 Tachwedd, 2016 (copi ynghlwm).

9.35 a.m. – 9.40 a.m.

5 TREFNIADAU IECHYD A GOFAL CYMDEITHASOL CYMUNEDOL I GEFNOGI RHYDDHAU CLEIFION O'R YSBYTY YN AMSEROL
(Tudalennau 15 - 36)

Ystyried adroddiad gan y Prif Reolwr (copi ynghlwm) yn darparu gwybodaeth am drefniadau partneriaeth o fewn y gwasanaethau iechyd a gofal cymdeithasol cymunedol i fonitro a mynd i'r afael ag oedi wrth drefnu i drosglwyddo gofal, yn enwedig o'r ysbty.

9.40 a.m. – 10.15 a.m.

6 CYTUNDEB PARTNERIAETH REFENIW A BUDD-DALIADAU
(Tudalennau 37 - 42)

Ystyried adroddiad gan y Rheolwr Perfformiad a Chontractau (copi ynghlwm) yn adolygu partneriaeth yr Awdurdod â Civica i ddarparu gwasanaethau Refeniw a Budd-daliadau i drigolion Sir Ddinbych.

10.15 a.m. – 10.55 a.m.

~~~~~ **EGWYL 10.55 a.m. – 11.10 a.m.** ~~~~~

**7 CYMUNEDAU'N GYNTAF YN SIR DDINBYCH** (Tudalennau 43 - 52)

Ystyried adroddiad ar y cyd gan Cymunedau'n Gyntaf a Rheolwr y Tîm Cynllunio Strategol (copi ynghlwm) yn rhoi'r newyddion diweddaraf am y posibilrwydd o gychwyn diddymu'r rhaglen Cymunedau'n Gyntaf yn raddol.

**11.10 a.m. – 11.50 a.m.**

**8 RHAGLEN WAITH ARCHWILIO** (Tudalennau 53 - 72)

Ystyried adroddiad gan y Cydlynnydd Archwilio (copi ynghlwm) yn gofyn am adolygiad o raglen gwaith i'r dyfodol y pwyllgor a rhoi'r newyddion diweddaraf i'r aelodau am faterion perthnasol.

**11.50 a.m. – 12.00 p.m.**

**9 ADBORTH GAN GYNRYCHIOLWYR Y PWYLLGOR**

Derbyn unrhyw ddiweddariadau gan gynrychiolwyr y Pwyllgor ar Fyrddau a Grwpiau amrywiol y Cyngor.

**12.00 p.m. – 12.10 p.m.**

## **AELODAETH**

### **Y Cynghorwyr**

Y Cynghorydd Jeanette Chamberlain-  
Jones (Cadeirydd)

Pat Jones  
Gwyneth Kensler  
Pete Prendergast

Arwel Roberts  
Bill Tasker  
Huw Williams

### **COPIAU I'R:**

Holl Gynghorwyr er gwybodaeth  
Y Wasg a'r Llyfrgelloedd  
Cynghorau Tref a Chymuned

Mae tudalen hwn yn fwriadol wag

## PWYLLGOR ARCHWILIO PARTNERIAETHAU

Cofnodion cyfarfod o'r Pwyllgor Archwilio Partneriaethau a gynhaliwyd yn Ystafell Bwllgor 1a, Neuadd y Sir, Rhuthun LL15 1YN, Dydd Iau, 24 Tachwedd 2016 am 9.30 am.

### YN BRESENNOL

Y Cynghorwyr Jeanette Chamberlain-Jones (Cadeirydd), Raymond Bartley, Pat Jones, Gwyneth Kensler, Arwel Roberts a Huw Williams

Mynychodd yr Aelodau Arweiniol, y Cynghr. Bobby Feeley a David Smith, ar gais y Pwyllgor.

**Arsylwr:** Y Cynghorydd Meirick Lloyd Davies

### HEFYD YN BRESENNOL

Cyfarwyddwr Corfforaethol: Cymunedau (NS), Pennaeth Gwasanaethau Cymorth Cymunedol (PG), Rheolwr Gwasanaeth: Ardal y Gogledd (CCN), Rheolwr Tîm Cefnogi Pobl (KN), Rheolwr Gwasanaeth: Datblygu Strategol (GG), Rheolwr Gwarchod y Cyhoedd (EJ), Unigolyn Graddedig Corfforaethol (LW) Cydlynnydd Archwilio (RE), a Gweinyddwyr Pwyllgorau (SLW ac SJ)

Gareth Evans, Cyfarwyddwr Prosiect, Bwrdd Iechyd Prifysgol Betsi Cadwaladr (BIPBC)  
Stephanie O'Donnell, Rheolwr Prosiect, BIPBC

#### 1 YMDDIHEURIADAU

Derbyniwyd ymddiheuriadau am absenoldeb oddi wrth y Cynghorwr(wyr) Pete Prendergast a/ac Bill Tasker

#### 2 DATGANIADAU O FUDDIANT

Dim.

#### 3 MATERION BRYN FEL Y'U CYTUNWYD GAN Y CADEIRYDD

Dim.

#### 4 COFNODION Y CYFARFOD DIWETHAF

Cyflwynwyd Cofnodion cyfarfod y Pwyllgor Archwilio Partneriaethau a gynhaliwyd ar 6 Hydref 2016.

Materion yn Codi:-

Tudalen 9 – Eitem 5 – cadarnhaodd y Cydlynnydd Archwilio bod y Grŵp Cadeiryddion ac Is-gadeiryddion Archwilio wedi gwahodd Comisiynydd yr Heddlu a

Throsedd i fynychu'r Pwyllgor Archwilio Cymunedau ar 2 Chwefror 2017. Roedd Comisiynydd yr Heddlu a Throsedd wedi derbyn y gwahoddiad.

***PENDERFYNWYD, yn amodol ar yr uchod, derbyn a chymeradwyo'r cofnodion fel cofnod cywir.***

## **5 YSBYTY CYMUNED GOGLEDD SIR DDINBYCH – PROSIECT CYFLEUSTER IECHYD**

Croesawodd y Cadeirydd, y Cynghorydd Jeanette Chamberlain Jones, Gareth Evans, y Cyfarwyddwr Prosiect a Stephanie O'Donnell, y Rheolwr Prosiect, o Fwrdd Iechyd Prifysgol Betsi Cadwaladr (BIPBC) i'r cyfarfod i roi'r newyddion diweddaraf i'r Pwyllgor am y cynnydd hyd yma o ran datblygu cyfleuster iechyd/ysbyty cymuned ar gyfer ardal gogledd Sir Ddinbych, ar safle blaenorol Ysbyty Brenhinol Alexandra, y Rhyl.

Cafodd yr aelodau wybodaeth, drwy gyflwyniad PowerPoint, am hanes y prosiect a'r camau y mae'r Bwrdd Iechyd wedi'u cymryd hyd yma i gyrraedd ei sefyllfa bresennol, sef gweithio ar gwblhau'r Achos Busnes Amlinellol (ABA) i'w gyflwyno i Lywodraeth Cymru (LIC) ddechrau 2017. Yn ystod y cyflwyniad, amlinellodd y cynrychiolwyr y model gwasanaeth arfaethedig fyddai'n cael ei ddatblygu ar y safle. Byddai'r model dan ystyriaeth yn canolbwyntio ar ofal brys ac undydd, gwasanaethau cleifion allanol ger cartrefi defnyddwyr y gwasanaeth a gwasanaethau iechyd meddwl a chorfforol integredig i bobl hŷn, a byddai'n cynnwys mynediad at wasanaethau atal i wella lles y trigolion lleol. Roedd y Gwasanaeth Iechyd yn bwriadu darparu'r gwasanaethau atal hyn mewn partneriaeth â'r awdurdod lleol, y gymuned a sefydliadau trydydd sector.

Rhodddwyd manylion am gwmpas y gwasanaethau arfaethedig yn y cyfleuster newydd, fyddai'n cynnwys:

- Canolfan gofal undydd (gan gynnwys uned mân anafiadau (UMA) ac amrediad o wasanaethau i gefnogi gofal sylfaenol lleol);
- Clinigau cleifion allanol;
- Gwelyau cleifion mewnol;
- Unedau therapi ac asesu;
- Ystafelloedd therapi mewnwythiennol;
- Diagnosteg;
- Gwasanaethau therapi;
- Gwasanaethau Deintyddol Cymunedol;
- Gwasanaethau Iechyd Meddwl Plant a Phobl Ifanc (CAMHS);
- Gwasanaethau Iechyd Rhywiol;
- Gwasanaeth Cleifion Allanol Iechyd Meddwl Pobl Hŷn;
- 
- Canolbwynt Cymunedol (fyddai'n cynnwys caffï, mynediad at y sector gwirfoddol, ystafelloedd cyfarfod ac ati).

Dangoswyd map o'r awyr o'r safle (y Campws) i'r aelodau ynghyd â chynlluniau llawr arfaethedig pob un o dri llawr yr adeilad newydd, fyddai wedi'i leoli ar safle'r adeilad Ward Glantraeth presennol. Disgwylir i'r amrediad o wasanaethau fyddai ar

gael yn y cyfleuster newydd, ynghyd â'r ymagwedd ragweithiol tuag at ddarparu'r gwasanaethau ymyrraeth:

- leihau'r effaith ar Uned Damweiniau ac Achosion Brys (A&E) Ysbyty Glan Clwyd;
- lleihau'r straen ar wardiau yn Ysbyty Glan Clwyd ac ysbytai cymuned yr ardal ehangach, sydd ar hyn o bryd yn cynnwys trigolion ardal arfordirol Sir Ddinbych cyn eu rhyddhau;
- creu gwasanaeth undydd cynaliadwy fyddai'n lleihau'r galw yn lleol am ofal sylfaenol;
- gwella'r modd y mae anghenion ieuchyd a lles yn cael eu hunan reoli trwy addysg, gwybodaeth a gwasanaethau atal, ar y cyd â'r awdurdod lleol a darparwyr trydydd sector;
- 
- cwtogi cyfnodau hir yn yr ysbyty i gleifion mewnol trwy adsefydlu, e.e. datblygu hyder y claf o ran cyflawni tasgau dydd i ddydd;
- darparu amrediad o wasanaethau i gleifion allanol mor lleol ag y bo modd a lleihau'r angen i gleifion allanol deithio ymhellach i gael apwyntiadau ac ati;
- gwneud y defnydd gorau o adnoddau gwerthfawr trwy ymglyfuno timau amlasiantaeth ac ati; a
- gwella cyfraddau recriwtio a chadw staff trwy'r ffaith y byddent wedi'u lleoli mewn cyfleuster modern, newydd sy'n darparu gwasanaethau ieuchyd arloesol.

Dyma ymateb cynrychiolwyr y Bwrdd Iechyd i gwestiynau'r aelodau:

- hysbyswyd mai trydydd cam y broses, sef y cam terfynol, ar ôl i LIC gymeradwyo'r ABA, fyddai mynd ati i ddatblygu'r Achos Busnes Llawn (Abl) a chyflawni'r prosiect;
- cadarnhawyd bod pob partner wedi ymrwymo i gyflawni'r prosiect;
- hysbyswyd y byddai'r cyfleuster yn cynnwys darpariaeth ar gyfer uned â 28 gwely i gleifion mewnol (fydd yn cynnwys 22 ystafell sengl gydag ystafell ymolchi gysylltiedig, a 6 gwely arhosiad byrrach er dibenion ail-alluogi/asesu);
- eglurwyd y byddai canolfan ragoriaeth ar gyfer Gwasanaethau Iechyd Deintyddol Cymunedol i Gonwy a Sir Ddinbych yn cael ei datblygu ar y safle fel rhan o'r prosiect. Ond ni fydd y cyfleuster Gwasanaethau Deintyddol Cymunedol yn cynnwys Gwasanaeth Orthodontig;
- cadarnhawyd y bydd y Gwasanaeth UPM yn cael ei leoli ar y campws;
- hysbyswyd eu bod wrthi ar hyn o bryd yn archwilio posibilrwydd dad-fabwysiadu Alexandra Road, gyda'r nod o ymgorffori'r ffordd fel rhan o'r campws;
- cadarnhawyd mai bwriad Bwrdd y Prosiect yw cyflwyno'r ABA i'r Bwrdd Iechyd yn ei gyfarfod ar 8 Rhagfyr 2016. Yna, byddai BIPBC yn cyflwyno'r ABA i LIC ei gymeradwyo yn ystod mis Ionawr 2017. Disgwylir i LIC gymryd 10 i 12 wythnos i graffu ar yr ABA. Ar ôl cael cymeradwyaeth, byddai BIPBC yn mynd ymlaen at gam yr Achos Busnes Llawn (Abl), fyddai eto'n cymryd tua 10 i 12 wythnos arall. Pe gellid cymeradwyo'r Abl yn ystod haf 2017 a rhoi caniatâd cynllunio (y mae Ymgynghorydd Cynllunio wrthi'n gweithio arno gydag Adran Gynllunio Sir Ddinbych), y gobaith yw y byddai'r gwaith yn

cychwyn ar y safle yn gynnar yn 2018 gyda'r nod o gychwyn darparu gwasanaethau o'r cyfleuster newydd ddechrau 2020;

- cadarnhawyd y byddai Uned Mân Anafiadau (UMA) yn y cyfleuster fel rhan o wasanaeth Canolfan Gofal Undydd fwy, fyddai'n darparu amrediad llawer ehangach o wasanaethau na dim ond mân anafiadau, gyda'r nod o gefnogi darpariaeth gofal sylfaenol ardal gogledd Sir Ddinbych;
- hysbyswyd bod yr iard ganolog agored a ddangosir yn y cynlluniau yn rhwymedigaeth bensaernïol i ofynion golau naturiol adeilad o'r maint a gynigir yn y cynlluniau;
- cydnabuwyd nad oedd y prosiect wedi gwneud cynnydd yn y blynyddoedd diweddar, a'r rheswm am hynny oedd cyfyngiadau strwythurol adeilad blaenorol Ysbyty Brenhinol Alexandra am ei fod yn adeilad rhestredig, ac yn fwy diweddar, oherwydd ymarfer ailstrwythuro mewnol gyda Bwrdd BIPBC. Er hynny, mae camau sylweddol wedi'u cymryd yn y misoedd diwethaf. Yn ôl Rheolwr y Prosiect a Chyfarwyddwr Corfforaethol y Cyngor: Mae cymunedau wedi dylanwadu'n fawr ar gynnydd y prosiect yn ddiweddar;
- cadarnhawyd y byddai darparu gwelyau ail-alluogi/asesu yn y cyfleuster newydd yn lleddfu'r broblem o brinder gwelyau yn Ysbyty Glan Clwyd. Mae BIPBC wrthi'n ymchwilio i broses newydd ar sut i wella a chyflymu'r broses o sicrhau 'rhyddhau diogel';
- hysbyswyd yr ystyrir bod uned cleifion mewnol 28 gwely yn ddigonol i ateb y galw yn y dyfodol am wasanaethau cleifion mewnol, ar sail niferoedd poblogaeth presennol, rhagfyngiadau poblogaeth y Cynllun Datblygu Lleol (CDLI), data twf poblogaeth disgwylidig cydnabyddedig a'r agenda ail-alluogi;
- eglurwyd y bydd yna le yn yr uned ailalluogi/asesu 6 gwely i ofalwyr aros gyda'r claf – mae hyn yn cydymffurfio â'r athroniaeth ailalluogi sy'n dod i'r amlwg, sy'n dadlau dros y rhan bwysig y mae gofalwyr yn ei chwarae yn y broses ailalluogi;
- cadarnhawyd bod trafodaethau eisoes wedi'u cynnal gyda'r Grŵp Strategaeth Gofalwyr o ran manteision galluogi gofalwyr/aelodau teulu i aros yn yr ysbyty gyda phobl sy'n dioddef o ddementia, yn unol â nodau 'John's Campaign';
- cadarnhawyd yr ariannwyd y Gwasanaeth UPM bron yn gyfan gwbl gan arian y Gronfa Gofal Canolraddol (CGC) a roddwyd gan LIC er diben darparu gwasanaethau iechyd a gofal cymdeithasol integredig gyda'r nod o gefnogi unigolion i barhau'n annibynnol cyhyd ag y bo modd;
- cadarnhawyd bod dyletswydd statudol ar y Bwrdd Iechyd i ddarparu gwasanaethau drwy gyfrwng y Gymraeg, a'u 'bod yn gwneud hynny lle bynnag y bo modd. Bu i'r Bwrdd gydnabod pwysigrwydd darparu gwasanaethau yn eu hiaith gyntaf i les cleifion â dementia;
- hysbyswyd bod meddygfeydd teulu yn y Rhyl, Llanelwy a meddygfeydd eraill yn yr ardal, ynghyd â chyfleuster Prestatyn a Rhuddlan Iach, eisoes yn ymgysylltu â'r Bwrdd Iechyd mewn perthynas â datblygiad y campws. Byddai disgwyl i'r meddygfeydd teulu hyn weld eu cleifion yng nghyfleuster yr ysbyty maes o law, a defnyddio'r cyfleuster er dibenion camu i fyny/camu i lawr;
- hysbyswyd, gan fod rhai cleifion o ardal y Rhyl yn cael eu derbyn ar hyn o bryd i Ysbyty Dinbych, y rhagwelir y byddai agor yr uned gwelyau i gleifion mewnol newydd yn lleihau'r pwysau ar yr ysbyty hwnnw. Fodd bynnag, gan



fod gan Ysbyty Dinbych welyau resbiradol arbenigol, byddai rhai cleifion o ardal y Rhyl yn dal i gael eu derbyn yno;

- eglurwyd, er y bydd gwasanaethau offthalmoleg cymunedol ar gael ar y campws, y byddai'r prif wasanaeth ysbyty llygaid yn aros yn Ysbyty Abergele; ac
- eglurwyd y byddai pob adeilad dros dro presennol ar safle Ysbyty Brenhinol Alexandra yn cael eu dymchwel a'u clirio i wneud lle ar gyfer maes parcio ychwanegol ar y safle. Byddai cludiant cyhoeddus i'r safle hefyd yn llunio rhan o waith datblygu gwasanaethau'r prosiect, yn ogystal â chynllunio'r gweithlu ar gyfer y cyfleuster. Bydd strategaeth y gweithlu'n cael ei ddarparu a gwneir pob ymdrech i sicrhau na fyddai staffio'r cyfleuster newydd yn creu bwlch mewn lleoliadau lechyd neu ofal cymdeithasol eraill.

Cyn i'r drafodaeth ddod i ben, gofynnodd yr aelodau i swyddogion y Bwrdd lechyd holi am bosibilrwydd sicrhau cyllid i gynhyrchu llyfryn hanesyddol am Ysbyty Brenhinol Alexandra, yn debyg i'r un a gyhoeddwyd yn ddiweddar am y cyn Ysbyty H M Stanley yn Llanelwy, oedd yn llwyddiant mawr.

Diolchodd y Pwyllgor i'r cynrychiolwyr am fynychu ac am ateb eu cwestiynau. Felly:

***PENDERFYNWYD***, yn amodol ar y sylwadau uchod, derbyn y cyflwyniad, nodi'r cynnydd a wnaed hyd yma a chefnogi'r gwaith sy'n mynd rhagddo i ddarparu'r Ysbyty Cymuned a Chyfleuster lechyd newydd i ardal gogledd Sir Ddinbych yn y Rhyl.

Yn y fan hon, cytunwyd amrywio trefn y Rhaglen er mwyn Aelod Arweiniol y Parth Cyhoeddus, y Cynghorydd David Smith, oedd yn gorfod gadael y cyfarfod i fynychu cyfarfod arall oedd wedi'i drefnu'n flaenorol.

## **6 PARTNERIAETH TELEDU CYLCH CAEËDIG**

Cyflwynodd Aelod Arweiniol y Parth Cyhoeddus, y Cynghorydd David Smith, yr adroddiad (a ddosbarthwyd ymlaen llaw), yn rhoi'r newyddion diweddaraf i'r aelodau am y trefniadau llywodraethu sydd wedi'u sefydlu ar gyfer y bartneriaeth ac yn amlinellu ei effeithiolrwydd o ran darparu'r gwasanaeth teledu cylch caeedig ers ei ffurfio fis Ebrill 2016.

Yn ei gyflwyniad, amlinellodd y rhesymau y tu ôl i benderfyniad y Cyngor i dynnu'n ôl o ddarparu'r gwasanaeth anstatudol hwn. Pwysleisiodd y rôl yr oedd wedi'i chwarae o ran hwyluso sefydliad y bartneriaeth a chefnogi ei gwaith wrth ddarparu gwasanaeth a ystyriwyd yn un gwerthfawr gan drigolion a busnesau fel ei gilydd. Rhoddodd yr adroddiad fanylion graddau darpariaeth y gwasanaeth, gan gynnwys ystadegau ar y defnydd a wnaed o'r hyn a ffilmwyd gan yr Heddlu i geisio trechu trosedd ac ymddygiad gwrthgymdeithasol, gyda 50% o'r ffilm a adferwyd yn cael ei ddefnyddio i sicrhau erlyniadau. Er i'r adborth a gafwyd hyd yma fod yn gadarnhaol, cafwyd cydnabyddiaeth hefyd bod gorddibyniaeth ar Sir Ddinbych fel Partner Arweiniol a chyflogwr y Cydlynnydd Teledu Cylch Caeëdig. Roedd yr orddibyniaeth hon yn anghynladwy yn y tymor hir. Felly gweithiwyd yn ddiweddar ar archwilio nifer o fodolau gwasanaeth posib, yn fodolau sector cyhoeddus a sector preifat, ac mae manylion y rhain i'w gweld yn yr adroddiad. Bydd y Bwrdd Partneriaeth Teledu

Cylch Caeëdig yn ystyried amrywiaeth o opsiynau posib ar gyfer darparu'r gwasanaeth yn y dyfodol yn ei gyfarfod nesaf ym mis Rhagfyr 2016.

Mewn ymateb i gwestiynau'r aelodau, nododd yr Aelod Arweiniol a Rheolwr Gwarchod y Cyhoedd y canlynol:

- er bod y gwasanaeth a ddarperir ar hyn o bryd yn wasanaeth gostyngol, gan nad yw'n cael ei fonitro ar sail 24 awr, roedd pob aelod yn ei ystyried yn wasanaeth gwerthfawr i'r tair tref yr oedd yn ei wasanaethu;
- roedd gwasanaeth Heddlu Gogledd Cymru, a gyfrannodd £16k tuag at y Gwasanaeth Teledu Cylch Caeëdig (sef ei gyfraniad safonol i bob awdurdod lleol am wasanaethau Teledu Cylch Caeëdig), o'r farn na fu cynnydd gweladwy yn nifer yr achosion o drosedd ac anrhefn yn yr ardal ers cyflwyno'r gwasanaeth 'gostyngol';
- gellid archwilio trefniadau cydweithio gyda busnesau preifat neu drefniadau referiw posib gyda datblygwyr mawr sy'n ceisio ceisiadau cynllunio, er diben cyllido a chynnal gwasanaeth ar gyfer y dyfodol;
- pe gellid sicrhau ffrydiau cyllido, a chyda thechnolegau newydd yn dod i'r amlwg yn rheolaidd, gallai'r Bwrdd archwilio potensial cyflwyno'r gwasanaeth fesul cam i ardaloedd eraill y sir, e.e. Dinbych, Rhuthun, Llangollen;
- yn y dyfodol, gellid archwilio potensial cael system Teledu Cylch Caeëdig 'diwifr'. Mae'n debyg y byddai'r opsiwn hwn yn fwy cost effeithiol nag opsiwn Ffibr Optig, yn enwedig mewn ardaloedd gwledig;
- roedd gan Heddlu Gogledd Cymru gamerâu Teledu Cylch Caeëdig symudol y gellid eu symud i ardaloedd gwledig i geisio trechu troseddau gwledig.

Ar ddiwedd y drafodaeth, bu i'r Pwyllgor:

***BENDERFYNU:***

- yn amodol ar y sylwadau uchod, cefnogi rôl y Cyngor o fewn y bartneriaeth a chadw'r Bartneriaeth; ac*
- y dylid cyflwyno adroddiad o gynnydd i'r Pwyllgor, yn ei gyfarfod ym mis Mawrth 2017, ar y mesurau a gymerwyd i sicrhau dyfodol hirdymor y Gwasanaeth, gan gynnwys yr opsiynau posib o ran cyflwyno'r gwasanaeth Teledu Cylch Caeëdig fesul cam i ardaloedd eraill yn y sir.*

**7 STRATEGAETH CEFNOGI ANNIBYNNIAETH YN SIR DDINBYCH**

Cyflwynodd Aelod Arweiniol Gofal Cymdeithasol (Gwasanaethau Plant ac Oedolion), y Cyngorydd Bobby Feeley, yr adroddiad (a ddisbarthwyd ymlaen llaw) yn rhoi manylion ymagwedd gorfforaethol y Cyngor tuag at alluogi trigolion y sir i gynnal eu hannibyniaeth a'u lles yn eu cartrefi eu hunain.

Roedd copïau o'r strategaeth ddrafft a'r Asesiad o'r Effaith ar Les (AEL) ar y Strategaeth ynghlwm wrth yr adroddiad er sylw'r aelodau. Eglurodd Pennaeth y Gwasanaethau Cymorth Cymunedol pam fod gofyn am ymagwedd gorfforaethol tuag at ddarparu'r strategaeth a gofynion Deddf Gwasanaethau Cymdeithasol a Llesiant (Cymru) 2014.

Dyma ymateb Pennaeth y Gwasanaethau Cymorth Cymunedol a'r Rheolwr Gwasanaeth - Datblygu Strategol wrth ymateb i gwestiynau'r aelodau:

- eglurwyd amcan y prosiect 'Pwyntiau Siarad' a'i fanteision posib i ddefnyddwyr y gwasanaeth.  
Roedd hi'n dal yn ddyddiau cynnar ar y prosiect ar y pryd, ond wrth iddo ddatblygu ac ymsefydlu, rhagwelwyd mai'r sector gwirfoddol fyddai'n cymryd perchenogaeth o'r gwaith;
- Rhoddodd y Gwasanaethau Cymorth Cymunedol gyfraniad ariannol i gynnal y prosiect hwn, er na wnaeth gomisiynu gwasanaethau yn uniongyrchol gan y sefydliad nac atgyfeirio unigolion yn uniongyrchol yno. Er hynny, gallai gweithwyr cymdeithasol unigol gyfeirio unigolion at y gwasanaethau oedd ar gael yno. Bu i Gomisiynydd Pobl Hŷn Cymru ymweld â'r ganolfan y llynedd a chasglu bod y gwasanaethau a ddarparwyd yno yn cyd-fynd â'r dyletswyddau atal newydd a roddwyd ar awdurdodau lleol dan y Ddeddf Gwasanaethau Cymdeithasol a Llesiant;
- cadarnhawyd bod y Gwasanaeth Un Pwynt Mynediad (UPM) yn cyflogi aelodau gyda sgiliau Cymraeg. Llenwyd pob swydd wag o fewn y Gwasanaethau Cymorth Cymunedol yn unol â'r Polisi Recriwtio Corfforaethol, oedd yn gwneud darpariaeth ar gyfer swyddi yr ystyrir bod sgiliau Cymraeg yn hanfodol neu'n ddymunol ar eu cyfer;
- eglurwyd mai rhan o'r gwaith gyda'r prosiect Cyfeirio Cymunedol oedd ceisio canfod, trwy gyrrff sefydledig fel cynghorau cymuned, pa grwpiau neu sefydliadau oedd yn gweithredu o fewn eu cymunedau. Byddai hyn yn galluogi'r Gwasanaethau Cymorth Cymunedol i gyfeirio unigolion at y grwpiau hynny ar gyfer gweithgareddau i wella eu hiechyd a'u lles, a lleihau'r perygl o arwahanrwydd ac unigrwydd;
- amlinellwyd rôl a chyfrifoldebau 'Ymarferydd Gofal Cymdeithasol' a sut y gallai ymarferydd helpu i ailalluogi unigolyn a gwella eu hunanhyder yn eu galluoedd eu hunain i ymgymryd â thasgau dydd i ddydd unwaith eto;
- pwysleisiwyd yr angen i symud oddi wrth sefyllfa sy'n dibynnu ar fudd-daliadau tuag at sefyllfa sy'n galluogi pobl drwy fagu eu hyder a mynd i'r afael ag arwahanrwydd ac unigrwydd;
- cadarnhawyd bod y ddogfen Strategaeth yn ddogfen i swyddogion mewnol yn bennaf; bydd dogfen fwy cryno, haws ei darllen yn cael ei chynhyrchu er gwybodaeth i'r trigolion maes o law;
- eglurwyd y pedwar amod y mae'n rhaid i unigolyn eu cyflawni i fod yn gymwys i gael y gofal a'r gefnogaeth i gyflawni deilliannau personol, a'r broses ar gyfer asesu'r amodau. Eglurwyd bod Proses Apêl i unigolion oedd yn anghytuno â'u hasesiad, ac y defnyddir asesydd gwahanol i ymgymryd â'r broses honno; a
- hysbyswyd y Pwyllgor bod rhaid ystyried gallu defnyddwyr gwasanaeth (gan gynnwys eu gallu ariannol) i gyflawni eu deilliannau gofal cymdeithasol pan oeddent yn gwneud cais am y gwasanaethau. Fodd bynnag, roedd LIC wedi capio'r gyfradd y gallai awdurdodau lleol ei godi am ofal a chefnogaeth a reolir ar £60 yr wythnos. Cynhwyswyd budd-daliadau megis Lwfans Gweini (LG) a Lwfans Byw i'r Anabl (LBA) fel adnoddau ar gael i'r unigolyn i gyflawni eu deilliannau, gan y telir y budd-daliadau hynny er mwyn eu helpu i wella eu lles.

O ran y Strategaeth ddrafft a'r daflen ddrafft 'Sut ydw i'n cael gafael ar Ofal a Chefnogaeth yng Ngogledd Cymru?', gofynnodd yr aelodau i'r diwygiadau canlynol gael eu hystyried:

- tudalen 27 y strategaeth ddrafft (tudalen 65 y pecyn rhaglen) – dylid disodli'r term "Volunteer Kinetic Sir Ddinbych" gyda themm sy'n esbonio'r gwasanaeth/sefydliad yn well;
- tudalen 31 y strategaeth ddrafft (tudalen 69 y pecyn rhaglen) - dylid newid cyfeiriadau at Bodelwyddan a Llanelwy i adlewyrchu'r sir gyfan, neu dylid cyflwyno'r mentrau fesul cam i'r sir gyfan, gan mai strategaeth sirol oedd hi. Fe hysbysodd y swyddogion y byddai'r gwaith hwn yn cael ei ymestyn i ardaloedd eraill y sir yn y flwyddyn sydd i ddod;
- clawr blaen y daflen (tudalen 75 y pecyn rhaglen) – dylai'r frawddeg ar waelod y dudalen ddarllen "Mae gwybodaeth ar gael mewn ieithoedd eraill... ar gais", yn hytrach na "Gellir darparu gwybodaeth mewn ieithoedd eraill...ar gais";

Ar ddiwedd y drafodaeth, bu i'r Pwyllgor:

***BENDERFYNU:***

- yn amodol ar y sylwadau uchod ac ystyriaeth o'r diwygiadau a awgrymir, cefnogi'r Strategaeth; a*
- cefnogi'r dull corfforaethol o ddiwallu anghenion dinasyddion y gallai fod angen cymorth arnynt, gan atal yr angen am ymyrraeth statudol yn eu bywydau.*

**8 CYNLLUN COMISIYNU LLEOL – CEFNOGI POBL SIR DDINBYCH 2017-18**

Cyflwynodd Aelod Arweiniol Gofal Cymdeithasol (Gwasanaethau Plant ac Oedolion), y Cynghorydd Bobby Feeley, yr adroddiad a Chynllun Comisiynu Lleol drafft 2017-18, ynghyd â'r AEL (a ddosbarthwyd ymlaen llaw).

Hysbysodd yr Aelod Arweiniol bod y Grant Cefnogi Pobl (CP), a glustnodwyd gan LIC ar gyfer darparu gwasanaethau CP, wedi gweld toriadau yn y blynyddoedd diwethaf. Llwyddodd yr arian grant CP i gyflawni nifer o ofynion Deddf Tai (Cymru) 2014, Deddf Gwasanaethau Cymdeithasol a Llesiant (Cymru) 2014 a Deddf Llesiant Cenedlaethau'r Dyfodol (Cymru) 2015. Hysbyswyd y Pwyllgor bod y mynegiannau diweddaraf gan LIC yn awgrymu bod y Grant CP ar gyfer 2017-18 wedi'i warchod rhag toriadau pellach. Fodd bynnag, ar ôl llunio'r Cynllun drafft, rhagwelwyd toriad o 5% o leiaf ar gyfer y flwyddyn sydd i ddod, felly mae tudalennau 19 i 31 y Cynllun drafft yn amlinellu datblygiadau arfaethedig i'r gwasanaeth a chynigion i ddatgomiysynu ac ailfodelu ar sail y toriadau a ragwelir. Pe bai'r grant yn cael ei gynnal ar ei lefel bresennol, ni fyddai angen gweithredu'r cynigion datgomiysynu/ailfodelu hyn oni fyddai hynny er budd defnyddwyr y gwasanaeth.

Wrth ymateb i gwestiynau'r aelodau, hysbysodd yr Aelod Arweiniol, Pennaeth y Gwasanaeth a Rheolwr Tîm Cefnogi Pobl:

- bod y term 'darpariaeth wlyb' yn cyfeirio at amgylchedd diogel i unigolion sy'n ddifrifol ddibynnol ar gyffuriau neu alcohol 'gymryd' eu sylwedd

caethiwus hyd at lefel goddefiant a reolir. Ar hyn o bryd, nid yw gwasanaethau'r awdurdod lleol yn gymwys i ddelio ag unigolion sy'n dioddef o ddibyniaeth ddifrifol;

- bod y Grant CP yn grant 'annibynnol' ar wahân, wedi'i glustnodi ar gyfer gwasanaethau CP; nid yw'n rhan o Grant Cynnal Refeniw (GCR) y Cyngor ac felly nid oedd gan y Cyngor unrhyw reolaeth dros doriadau i'r grant gan lywodraeth ganolog.  
Yr unig beth y gallai'r Cyngor ei wneud oedd rheoli effaith y toriadau hynny ar y gwasanaethau CP;
- bod y cynigion datblygu gwasanaeth, datgomisiynu ac ailfodelu arfaethedig yng Nghynllun Comisiynu Lleol CP yno fel mesurau wrth gefn yn barod am doriad o tua 5% i'r grant ar gyfer 2017-18. Os na newidir y dyraniad grant, ni fyddai angen gweithredu'r newidiadau, ond byddai gwelliannau cost negyddol i'r gwasanaeth yn cael eu hystyried, yn naturiol;
- bod y broses ar gyfer darparu ac archwilio grantiau i ddarparwyr y sector gwirfoddol (trydydd sector) yn hynod drylwyr a chadarn; ac
- nad oedd unrhyw dystiolaeth i Sir Ddinbych ddioddef er gwaeth o fwy o unigolion yr ystyriwyd nad oedd ganddynt "... unrhyw gysylltiad lleol..." yn cyflwyno eu hangen am gymorth CP nag ardaloedd eraill. Mae gan yr awdurdod broses archwilio well bellach, a gofynnwyd y cwestiwn am gysylltiad lleol i bob unigolyn oedd yn cysylltu â'r Cyngor am gymorth.

Gofynnodd aelodau'r Pwyllgor:

- am restr o ddarparwyr trydydd sector sy'n darparu gwasanaethau CP yn Sir Ddinbych; ac
- am graff a'r niferoedd perthnasol ym mhob categori i gyd-fynd â'r graffigyn eglurhaol sy'n ymwneud â 'Phroblem Gudd Digartrefedd' ar dudalennau 8 a 9 y cynllun comisiynu drafft (tudalennau 104 a 105 y pecyn rhaglen);

Ar ddiwedd trafodaeth drylwyr, bu i'r Pwyllgor:

### **BENDERFYNU:**

- (i) Rhoi gwybod i'r Cabinet am farn y pwyllgor Archwilio ei fod, ar ôl adolygu Cynllun Comisiynu Lleol Cefnogi Pobl 2017-18, yn dymuno nodi ei bryderon bod y Grant Cefnogi Pobl wedi gweld toriadau flwyddyn ar ôl blwyddyn gan Lywodraeth Cymru ers nifer o flynyddoedd; ac*
- (ii) er y cydnabyddir y gwnaed cynlluniau wrth gefn o fewn Cynllun Comisiynu Lleol Cefnogi Pobl 2017-18 i ddarparu ar gyfer toriadau pellach, pe bai arian y grant Cefnogi Pobl yn aros ar y lefel bresennol, y bydd y cyllid yn aros o fewn y gwasanaethau Cefnogi Pobl er mwyn cynnal y gwasanaethau a ddarperir.*

## **9 RHAGLEN WAITH ARCHWILIO**

Roedd copi o adroddiad gan y Cydlynnydd Archwilio, a oedd yn gofyn i'r Pwyllgor adolygu a chytuno ar ei Raglen Gwaith i'r Dyfodol ac yn rhoi diweddariad ar faterion perthnasol, wedi ei ddsbarthu gyda'r papurau ar gyfer y cyfarfod.

Roedd copi o dempled "ffurflen cynnig Aelodau" wedi'i gynnwys yn Atodiad 2, roedd Rhaglen Gwaith i'r Dyfodol y Cabinet wedi'i gynnwys fel Atodiad 3, ac roedd tabl yn crynhoi datrysiadau diweddar y Pwyllgor ac yn cynghori am gynnydd wrth eu gweithredu wedi'i atodi yn Atodiad 4.

Ystyriodd y Pwyllgor ei Raglen Gwaith i'r Dyfodol drafft ar gyfer cyfarfodydd y dyfodol.

#### 19 Ionawr 2017

Ni fydd yr ymweliad i Swyddfeydd Cymunedau'n Gyntaf yn Marsh Road, y Rhyl yn cael ei gynnal mwyach.  
Cytunwyd i wahodd yr Aelodau Arweiniol.

#### 2 Mawrth 2017

Cynnwys diweddariad am y gwasanaeth Teledu Cylch Caeëdig ar y rhaglen waith.

#### 6 Ebrill 2017

Gwneud ymholiadau ynglŷn â'r posibilrwydd o ddarparu diweddariad gyda BIPBC ar y cynnydd gydag ymchwiliad Tawelfan.

***PENDERFYNWYD***, yn amodol ar yr uchod, y dylid cymeradwyo'r Rhaglen Gwaith i'r Dyfodol uchod.

### **10 ADBORTH GAN GYNRYCHIOLWYR Y PWYLLGOR**

Dim adborth

**Daeth y cyfarfod i ben am 12.15pm**

|                                 |                                                                                                                         |
|---------------------------------|-------------------------------------------------------------------------------------------------------------------------|
| <b>Adroddiad i'r:</b>           | <b>Pwyllgor Archwilio Partneriaethau</b>                                                                                |
| <b>Dyddiad y Cyfarfod:</b>      | <b>19 Ionawr 2017</b>                                                                                                   |
| <b>Aelod/Swyddog Arweiniol:</b> | <b>Aelod Arweiniol Gofal Cymdeithasol (Gwasanaethau Oedolion a Phlant) / Pennaeth Gwasanaethau Cefnogaeth Gymunedol</b> |
| <b>Awdur yr Adroddiad:</b>      | <b>Prif Reolwr</b>                                                                                                      |
| <b>Teitl:</b>                   | <b>Trefniadau iechyd a gofal cymdeithasol cymunedol i gefnogi rhyddhad amserol o ysbyty</b>                             |

## 1. Am beth mae'r adroddiad yn sôn?

Mae'r adroddiad hwn yn darparu gwybodaeth am drefniadau partneriaeth o fewn gwasanaethau iechyd a gofal cymdeithasol cymunedol i fonitro a mynd i'r afael ag oedi wrth drefnu trosglwyddiadau gofal, yn benodol o'r ysbyty. Mae'n cyfeirio at ganfyddiadau allweddol o gyd adolygiad uwch reolaeth o safbwynt y materion sy'n effeithio 'llif' yn y system iechyd a gofal cymdeithasol i gyd, a fydd yn dylanwadu cydgynllunio wrth symud ymlaen. Mae hefyd yn cynnwys trosolwg o weithgarwch a defnydd o'r Gronfa Gofal Canolraddol i leihau'r pwysau ar welyau ysbyty a chyflawni canlyniadau gwell ar gyfer dinasyddion Sir Ddinbych.

## 2. Beth yw'r rheswm dros lunio'r adroddiad hwn?

Mae pryderon wedi eu mynegi gan Aelod Etholedig fod Cyngor Sir Ddinbych yn atal pobl hŷn rhag cael eu rhyddhau yn effeithiol o ysbytai oherwydd y trefniadau a'r gweithdrefnau strwythurol sy'n bodoli. Bwriad yr adroddiad hwn yw dangos taw proses yw rhyddhau o'r ysbyty ac nid un digwyddiad ar ei ben ei hun. Dylai ymwneud â datblygiad a gweithrediad cynllun amlddisgyblaethol sy'n cynnwys y claf a'u gofalwr/gofalwyr fel partneriaid cyfartal i hwyluso trosglwyddiad unigolyn o'r ysbyty at eu cam nesaf o ofal. Mae gan y Tîm Claf Mewnol a'r gwasanaethau cymunedol a ddarperir gan iechyd a gofal cymdeithasol rôl allweddol i'w chwarae yn y system gymhleth hon ac mae'n bwysig ein bod yn parhau i weithio gyda'n gilydd er mwyn adolygu'r trefniadau strwythurol a gweithredol er mwyn sicrhau ein bod mor effeithiol â phosib.

## 3. Beth yw'r Argymhellion?

Bod Aelodau yn ystyried cynnwys yr adroddiad hwn ac yn rhoi sylwadau fel bo'n briodol

## 4. Manylion yr adroddiad

### 4.1 Trosolwg o faterion gan yr Uwch Reolwyr

Ar ddechrau Rhagfyr, treuliodd uwch reolwyr o Fwrdd Iechyd Prifysgol Betsi Cadwaladr, Cyngor Bwrdeistref Conwy a Chyngor Sir Ddinbych dri diwrnod yn ystyried

y materion sylweddol y mae'r system iechyd a gofal cymdeithasol yn ei hwynebu. Mae adroddiad llawn yn debygol o gael ei gynhyrchu'n fuan. Mae gwelliannau mewnol y bydd Bwrdd Iechyd Prifysgol Betsi Cadwaladr yn eu gwneud, fodd bynnag mae materion cyffredin yn bodoli y mae'n rhaid mynd i'r afael â hwy fel partneriaid. Mae'r rhain yn cynnwys:

- Diffyg capasiti mewn rhai meysydd penodol o'r gweithlu, prosesau gwael a'r angen i ddatblygu a chefnogi staff. Mae angen sylw cydlynol ar hyn.
- Yr angen i foderneiddio gwasanaethau'n gyson â gweledigaeth ar y cyd gan nad yw rhai o'r modelau gofal traddodiadol ar gyfer unigolion hŷn a bregus yn ateb y gofyn bellach. Mae arnom angen lefel well o drafodaeth ar y dewisiadau amgen ar gyfer modelau gofal ac mae angen cynllunio ar gyfer y rheiny. Awgrymwyd trefnu Cynhadledd Gogledd Cymru ar fodolau newydd.
- Neges gref gan y Sector Annibynnol am gynaliadwyedd e.e. trafferth recriwtio a chadw staff; y lefel o gyllido; y lefel gostyngol o bobl sy'n talu am eu hunain, yr holl reoleiddio ac arolygu; a chost gynyddol cynnyrch ac offer hunanreolaeth. Roedd camau gweithredu a awgrymwyd yn cynnwys yr angen i adolygu ein gallu i ddarparu offer a nwyddau i Gartrefi Nyrsio; hyrwyddo dull gweithredu mwy cydlynol a chymesur i drefniadau archwilio; gweithio gyda Choleg Llandrillo a sefydliadau Addysg Bellach eraill ynghylch sut rydym yn cyflwyno myfyrwyr sy'n astudio Iechyd a Gofal Cymdeithasol i leoliad ymarferol gyda lleoliadau yn y Sector; ac mae angen i ni weithio gyda'r Sector er mwyn hyrwyddo delwedd bositif.

Mae rhai cynlluniau eisoes yn cael eu creu. Ar gyfer Bwrdd Iechyd Prifysgol Betsi Cadwaladr mae hyn yn debygol o gynnwys cynyddu cefnogaeth Nyrsio Cymunedol o 8am i 10pm i 24 awr y diwrnod, 7 diwrnod yr wythnos ac ystyried gofal diwedd bywyd yn drwyadl, gan gynnwys Cynlluniau Cynyddu Triniaeth a chynyddu gwasanaethau 'hosbis yn y cartref'.

Ar gyfer Gwasanaethau Cymorth Cymunedol, mae'r cynlluniau'n cynnwys gweithio gyda'r Sector Annibynnol i sefydlu comisiynu wedi ei leoli ar ardal a hyrwyddo'r defnydd o Gyllidebau Cefnogi

## **4.2 Cefnogaeth ar gyfer Rhyddhad Amserol**

Mae ffocws parhaol wedi bod ar gefnogi rhyddhad amserol o'r ysbyty gan bartneriaid o fewn iechyd a gofal cymdeithasol. Mae cyfarfodydd wythnosol i ystyried unrhyw rwystrau yn y system ar gyfer unigolion penodol sydd wedi eu nodi fel bod yn feddygol ffit i'w rhyddhau. Rydym yn parhau gydag archwiliad misol am oedi wrth drosglwyddo gofal.

4.2.1 Mae'r Pwynt Mynediad Sengl yn parhau i fod yn bwynt atgyfeiriad ar gyfer y rhan fwyaf o'r gwasanaethau cymunedol iechyd a gofal cymdeithasol ac mae ar gael ar y penwythnos. Mae Gweithredwyr Pwynt Mynediad Sengl yn dal â mynediad at amrywiaeth o systemau TG er mwyn gallu ymdrin ag unrhyw ymholiadau. Mae'r cydlynwyr o fewn Pwynt Mynediad Sengl yn parhau'n glir ynghlŷn â'u cyfrifoldebau ar gyfer hwyluso rhyddhad. Mae'r Cydlynnydd Ail-alluogi, er enghraifft, bellach wedi ei leoli o fewn Pwynt Mynediad Sengl ac mae hyn yn golygu gwasanaeth ail-alluogi mwy ymatebol. Mae gan y Nyrs Ardal yn Pwynt Mynediad Sengl rôl fwy actif o safbwynt rhyddhad gan ei fod yn mynychu cyfarfodydd gwelyau ac yn adrodd yn ôl i gyfarfodydd tîm Amlddisgyblaethol y Pwynt Mynediad Sengl. Mae'r Gweithiwr Cymdeithasol yn



parhau i fonitro ac adolygu'r holl atgyfeiriadau ar gyfer pobl nad oedd y Gwasanaethau Cymdeithasol yn ymwybodol ohonynt cynt. Mae hefyd yn mynd ar ôl gwybodaeth sydd ar goll o atgyfeiriadau ar gyfer rhyddhad o'r ysbyty; mae'r Cydlynnydd Addasiadau ac Offer yn cael gwybod am unrhyw alw am offer cymunedol neu addasiadau i dai sydd angen eu datblygu i hwyluso neu'n cefnogi rhyddhad ac yn gweithio'n agos gyda Gofal a Thrwsio a'r Amgylchedd Adeiledig. Mae swydd 3ydd Sector hefyd sydd â rôl allweddol o gefnogi rhyddhad ac atal mynediad.

#### 4.2.2 Ar hyn o bryd mae dau ddatblygiad sy'n cyd-fynd â'i gilydd wedi eu sbarduno gan iechyd a gofal cymdeithasol.

O fewn y Timau Ardal yn y Gwasanaethau Cymdeithasol, roedd yn anodd i staff wneud gwaith ymateb cyflym o safbwynt argyfyngau cymunedol, gofal a reolir a chefnogaeth bobl gydag anghenion cymhleth yn y gymuned ar yr un pryd â blaenoriaethu ymatebion i ymholiadau am ryddhad o'r ysbyty. Gwnaethpwyd penderfyniad i greu clwstwr 'camu lawr' o'r sefydliad Ardal bresennol er mwyn hwyluso trosglwyddiad llyfn o'r ysbyty (gan gynnwys y Gwasanaeth Gofal Uwch) i gyrchfan ryddhad addas ar gyfer pob unigolyn gyda'r lefel addas o gymorth ac ymyrraeth ddilynol. Daeth y clwstwr at ei gilydd ym mis Medi 2016. Bu cyfnod setlo cychwynnol, sefydlwyd gweithdrefnau gweithio ac adeiladu perthynas ac erbyn hyn maent bellach yn dechrau dod yn effeithiol yn eu rôl.

O fewn Bwrdd Prifysgol Iechyd Betsi Cadwaladr mae tîm camu lawr newydd yn cael ei greu, o staff presennol o fewn yr ysbyty. Roedd y Rheolwr Tîm Camu Lawr yn swydd a hysbysebwyd i bob proffesiwn ar draws iechyd a gofal cymdeithasol a'r ymgeisydd llwyddiannus oedd rheolwr o Wasanaethau Cymorth Cymunedol gyda chefnidir Therapi Galwedigaethol a gychwynnodd yn y rôl ganol Rhagfyr. Gobeithir y bydd hyn yn gwella'r gweithio mewn partneriaeth ar gyfer rhyddhad amserol.

#### 4.2.3 Mae mentrau eraill i fynd i'r afael â phwysau yn y system yn cynnwys:

- Astudiaeth gan therapyddion galwedigaethol rhwng Mawrth ac Awst 2016 er mwyn nodi offer cymunedol oedd â'r potensial i leihau'r sefyllfaoedd lle mae gofalwyr yn gorfod codi a symud yn gorfforol mewn amrywiaeth eang o sefyllfaoedd gofal. Roedd un eitem benodol yn effeithiol. Gweler Atodiad 1 am fanylion pellach.
- Mae un Clwstwr Meddyg Teulu Sir Ddinbych wedi penodi Uwch Ymarferydd Nyrsio i weithio gyda Chartrefi Gofal yng Nghanol a De Sir Ddinbych, mewn ymgais i atal mynediad diangen i ysbyty.

### 4.3 Cronfa Gofal Canolradd

Mae'r Gronfa Gofal Canolraddol hefyd wedi ei defnyddio i gynorthwyo rhyddhad. Mae'n ariannu tua £500,000 ar gyfer Pwynt Mynediad Sengl; £100,000 ar gyfer prosesau atal codymau; ac £80,000 ar gyfer rhyddhad cynnar â chymorth ar gyfer pobl sydd wedi cael strôc. Eleni mae hefyd yn talu'r rhent ar gyfer fflat 'camu lawr' ym Mhrestatyn yn y cyfaddilad Tai Gofal Ychwanegol; cynnydd mewn cefnogaeth gymunedol gan gynnwys tîm o lywyr cymunedol ac yn rhannol gyllido swyddog tai yn nhîm camu lawr Bwrdd Iechyd Prifysgol Betsi Cadwaladr.

## 5. Sut mae'r penderfyniad yn cyfrannu at y Blaenoriaethau Corfforaethol?

Bydd gweithio mewn partneriaeth o safbwynt rhyddhad o ysbyty yn cyfrannu tuag at gefnogi "Mae pobl ddiamddiffyn yn cael eu gwarchod ac yn gallu byw mor annibynnol â phosib" yng Nghynllun Corfforaethol Sir Ddinbych 2012 – 2017.

## **6. Faint fydd hyn yn ei gostio a sut y bydd yn effeithio ar wasanaethau eraill?**

Disgwylir y bydd gwaith yn y maes hwn ac unrhyw gynigion yn y dyfodol yn cael effaith bositif ar ddarpariaeth gwasanaeth. Ni fydd unrhyw gostau ychwanegol os na fyddant yn cael eu hariannu gan grantiau fel y Gronfa Gofal Canolraddol. Mae atal mynediad anaddas neu fynediad y gellid ei atal a sicrhau fod y broses ryddhad yn gywir ac yn cael ei gwneud ar yr amser cywir yn debygol o ostwng dibyniaeth ar y gwasanaethau gofal cymdeithasol.

## **7. Beth yw prif gasgliadau'r Asesiad o Effaith ar Les?**

Mae'r cynlluniau ar gyfer rhyddhau amserol o'r ysbyty yn ymwneud yn bennaf â phobl hŷn a'u hangen i gael mynediad i wasanaethau iechyd a gofal cymdeithasol cymunedol o safon. Mae'r dull gweithredu a ddefnyddir gan Wasanaethau Cymdeithasol Sir Ddinbych yn unol â'r Ddeddf Gwasanaethau Cymdeithasol a Lles a'r bwriad yw grymuso cymunedau i ddod yn fwy cryf ac i reoli eu hiechyd a'u lles eu hunain. Fel mae cynlluniau ar y cyd yn datblygu, bydd angen asesiadau effaith mwy trwyadl. Mae bod â chynllun datblygu'r gweithlu cryf yn hanfodol. Gweler Atodiad 2.

## **8. Pa ymgynghoriadau a gynhaliwyd gyda'r Pwyllgorau Archwilio ac eraill?**

Mae cynnwys yr adroddiad hwn wedi ei baratoi mewn ymgynghoriad â chydweithwyr ym Mwrdd Iechyd Betsi Cadwaladr. Mae'r gwaith cynllunio ar gyfer y rhan fwyaf o'r gwasanaethau a nodwyd wedi eu trafod mewn fforymau partneriaeth fel Dydd Iau Partneriaeth, Cyd Fforwm Ardal Sir Ddinbych; Bwrdd Gwasanaethau Integredig Ardal Ganolog ac amryw o gyfarfodydd a gweithdai gofal heb ei drefnu.

## **9. Datganiad y Prif Swyddog Cyllid.**

Dim angen

## **10. Pa risgiau sydd ac a oes unrhyw beth y gallwn ei wneud i'w lleihau?**

Mae'r risgiau i ddarparu gofal iechyd diogel o fewn Gogledd Cymru yn sylweddol, a dyna pam fod CSS yn blaenoriaethu ac yn gweithio'n agos gyda chydweithwyr o Fwrdd Prifysgol Betsi Cadwaladr ar y pwnc hwn. Mae'r diffyg gweithwyr gofal yn risg i ddiogelwch pobl ddiamddiffyn yn Sir Ddinbych. Mae camau gweithredu ar gyfer bod yn effeithiol yn cynnwys yr angen am newid diwylliant sylweddol o fewn y sefydliadau yn ogystal â rheoli disgwyliadau'r cyhoedd.

## **11. Pŵer i wneud y Penderfyniad**

Mae Adran 7 Cyfansoddiad y Cyngor yn amlinellu pwerau Archwilio o safbwynt datblygu polisi ac adolygu a pherfformiad yr Awdurdod wrth gwrdd amcanion polisi.

**Swyddog Cyswllt:**  
Prif Reolwr  
Ffôn: 01824 706501

Mae tudalen hwn yn fwriadol wag

**Sara Stedy Equipment Review (March – August 2016)**

*Sarah Rice, Adaptations / Equipment Coordinator, DCC*



The Sara Stedy is a simple and effective standing aid used to support the moving and handling of citizens who have mobility and transferring difficulties. It enables those more mobile citizens to stand up independently or with minimal support. The Sara Stedy helps to minimise manual handling by carers in a wide range of care situations. It is relatively simple and safe to use and operate by both the user and carers alike. The Sara Stedy is often significant in reducing care packages, enabling citizens to remain in their own homes with minimal support.

This report was set out to evaluate the effectiveness of the Sara Stedy 'standing transfer' aid over a set period – 6 months. The data is analysed in **appendix 1** and included 22 referrals for Sara Stedy.

Of those issued, 7 Sara Stedy transfer aids were deemed unsuitable after the first assessment, but this was due to a number of reasons, usually general deterioration in the Citizens condition and an inability to use the equipment safely.

The Sara Stedy can be used to trigger a number of positive outcomes in care situations:-

### **1. Facilitates hospital discharge.**

The Sara Stedy is relatively easy to operate. Where appropriate, informal carers and relatives can be taught to use the equipment, before a discharge is arranged, enabling them to support 'loved ones' to manage at home as quickly and as independently as possible after a period of hospital admission.

When there is a need for a package of care from an agency, formal carers are often already familiar and comfortable using the Sara Stedy which may speed up the discharge process.

During this study period, the Sara Stedy facilitated discharge from hospital for 9 citizens.

### **2. Reduces risk of falls / Promotes safety.**

Falls are an increasing problem for Citizens who have mobility and transfer difficulties. The Sara Stedy can be greatly beneficial for those Citizens whose ability to move and transfer fluctuates during the day. Where this is the case, the Sara Stedy is used for safety, only as and when required, e.g. only in the evening where the user is more tired and prone to falls, or in certain environmental locations where transfers are more difficult. The provision of a Sara Stedy in these situations is preventative and reduces the risk of a hospital admission and surgery. Costs of which are significant.

During this study period, the Sara Stedy reduced the risk of falls and promoted safer handling for 14 citizens.

### **3. Enables single handed care.**

The Sara Stedy is simple to use and designed to enable single handed care. This obviously depends on the ability of the citizen to stand with minimal assistance and maintain balance during transfers / for personal care etc.

During this study period, the Sara Stedy enabled single handed care support for 10 citizens. Of these cases:-

- 4 Citizens received single handed **formal** care only
- 4 Citizens received single handed **formal** care plus single handed **informal** care at other periods during the day

- 2 citizens received single handed **informal** care only

#### 4. Reduces real time care package costs.

Sometimes it is possible to reduce an existing package of formal care by using a piece of equipment to manage the transfer more safely and efficiently. The Sara Stedy has been designed to reduce the number of handlers needed in a care situation and whilst this is not possible in every situation, the cost impact of providing a simple piece of equipment, is clearly evident.

During this study period the impact of providing a Sara Stedy demonstrated a reduction in package of formal care support for just 2 citizens. Of these cases:-

A. One citizen had their formal care reduced from 2 – 1, four times a day (seven days a week) –  
Calls with Agency A are:-

- One hour in the morning (£13.76 per hour) – x1 daily = £ 13.76
- Three half hour calls during the day. (£ 7.88 per half hour) = £ 23.64
- Cost of one Agency carer per day = £ 37.40
- Cost of one Agency carer per seven day week = £ 261.80
- Cost of one Agency carer after 26 weeks (six months) = £6806.80
- Minus cost of a Sara Stedy Standing Aid = £ 990.00
- **Cost Savings over six month period will be** = **£ 5816.80**

B. One citizen had their formal CHC funded care reduced from 2 – 1, twice a day, seven days a week, during the two half hour lunch and tea time calls (*The morning and evening calls remained double handed*)

Calls with Agency B are:-

- Two half hour calls during the day. (£ 9.31 per half hour) = £ 18.62
- Cost of one Agency carer over seven day week = £ 130.34
- Cost of one Agency carer after 26 weeks (six months) = £3388.84
- Minus cost of a Sara Stedy Standing Aid = £ 990.00
- **Cost Savings over six month period will be** = **£ 2398.84**

The cost value of equipment is clearly evident with savings for the above two cases being significant and this would obviously increase if the care package continues unchanged over the next few review periods.

#### 5. Reduces risk of informal carer breakdown.

Whilst the real time cost savings are easily measurable, the unseen cost of informal care is also important especially where that care is close to breakdown. Moving and handling equipment is a preventative measure and reduces risk of injury to carers and citizens alike. The Sara Stedy can greatly facilitate Informal Carers in their caring role, reducing the amounts of hands on support required, reducing strain on Carers who are struggling with moving and handling and enabling greater levels of independence for the Citizen.

During this study period, the impact of providing a Sara Stedy demonstrated a reduction in the risk of informal carer breakdown for 8 citizens. Many of these informal carers were struggling before the Sara

Stedy was provided, in some cases using unsafe handling practises e.g. 'drag lift and using equipment that is designed for two carers rather than one.

## **6. Increases Well Being / Confidence.**

The Sara Stedy is a simple aid to independence. In some cases, Citizens benefit from a period of rehabilitation (at home or in the community) and can go from using a hoist where they are totally dependent, to a Sara Stedy, where they can become more active in their care. During these periods, Citizens often develop a greater sense of well-being and control, developing confidence in daily activity which, with further rehabilitation, can sometimes reduce the need for care intervention or the equipment itself.

During this study period the impact of providing a Sara Stedy demonstrated an increase in well-being and confidence for 12 citizens.

## **Conclusion:**

This study highlights the positive benefits of this equipment. The Sara Stedy is an extremely effective and essential piece of moving and handling kit, which is generally endorsed by Therapists, Carers and our Citizens alike.

Real time cost savings can be easily measured for those cases where formal care has been reduced, but there is equally a huge unseen 'preventative' cost saving in the support that the Sara Stedy offers for the ever increasing number of informal carers. These Carers support our vulnerable citizens and this equipment enables them to continue in their caring role, which is often without additional support from the agency staff.

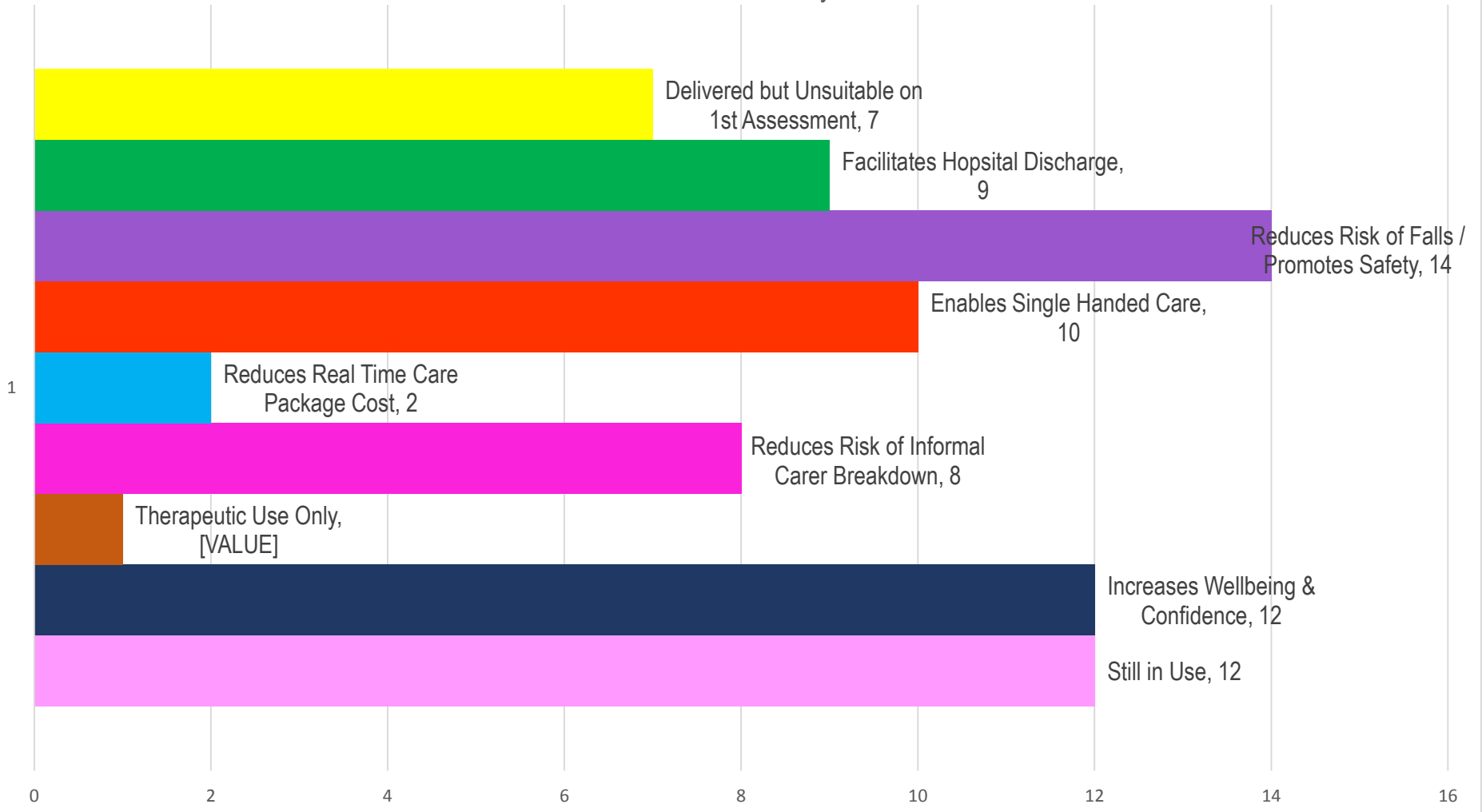


# Sara Steady Equipment Review

Based on 6 Months Activity - March - August 2016

Total Number of Sara Steady's Reviewed was 22

Tudalen 25



Mae tudalen hwn yn fwiadol wag

# Hospital Discharge

## Wellbeing Impact Assessment Report

This report summarises the likely impact of a proposal on the social, economic, environmental and cultural well-being of Denbighshire, Wales and the world.

|                                      |                                                                                    |
|--------------------------------------|------------------------------------------------------------------------------------|
| Assessment Number:                   | 146                                                                                |
| Brief description:                   | Support from health and social care community services to support timely discharge |
| Date Completed:                      | 03/01/2017 10:57:11 Version: 1                                                     |
| Completed By:                        | Cathy Curtis-Nelson                                                                |
| Responsible Service:                 | Community Support Services                                                         |
| Localities affected by the proposal: | Whole County,                                                                      |

# IMPACT ASSESSMENT SUMMARY AND CONCLUSION

Before we look in detail at the contribution and impact of the proposal, it is important to consider how the proposal is applying the sustainable development principle. This means that we must act "in a manner which seeks to ensure that the needs of the present are met without compromising the ability of future generations to meet their own needs."

## Score for the sustainability of the approach

Could you do more to make your approach more sustainable?

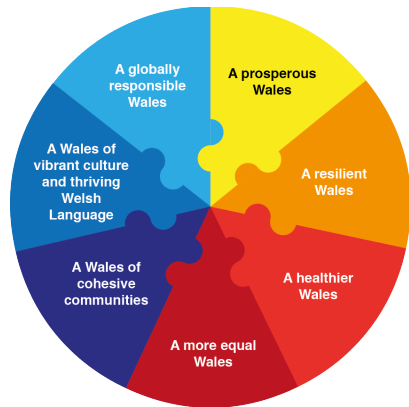
(2 out of 4 stars)



Actual score: 13/ 24.

## Summary of impact

Wellbeing Goals



|                                                               |          |
|---------------------------------------------------------------|----------|
| A prosperous Denbighshire                                     | Neutral  |
| A resilient Denbighshire                                      | Neutral  |
| A healthier Denbighshire                                      | Positive |
| A more equal Denbighshire                                     | Positive |
| A Denbighshire of cohesive communities                        | Positive |
| A Denbighshire of vibrant culture and thriving Welsh language | Neutral  |
| A globally responsible Denbighshire                           | Positive |

## Main conclusions

All activities described in the report about hospital discharge are aimed at ensuring people do not remain in hospital longer than is absolutely necessary. This means ensuring we have a robust social care workforce and excellent communication systems between health and social care. It also means that we need to invest in preventative approaches and initiatives that prevent people going into hospital away from their families when it is not necessary. Resilient health communities are what we are aiming for.

# THE LIKELY IMPACT ON DENBIGHSHIRE, WALES AND THE WORLD

## A prosperous Denbighshire

|                           |                            |
|---------------------------|----------------------------|
| Overall Impact:           | Neutral                    |
| Justification for Impact: | The developments are small |

### **Positive consequences identified:**

It is essential that more health and social care staff are trained and recruited and feel they have an important role to play

A skills-based approach is appropriate

Communication between health and social care staff is essential.

### **Unintended negative consequences identified:**

### **Mitigating actions:**

## A resilient Denbighshire

|                           |         |
|---------------------------|---------|
| Overall Impact:           | Neutral |
| Justification for Impact: |         |

### **Positive consequences identified:**

CESI already have an excellent recycling rate for community equipment

### **Unintended negative consequences identified:**

### **Mitigating actions:**

## A healthier Denbighshire

|                           |                                                                                    |
|---------------------------|------------------------------------------------------------------------------------|
| Overall Impact:           | Positive                                                                           |
| Justification for Impact: | More investment in community health services will reduce pressure on hospital beds |

### **Positive consequences identified:**

Maintaining people at home safely and independently with the help of health and social care community services is the core of the report

Part of the prevention work relates to participation and involvement in local communities e.g. the Community Navigators and Talking Points

It has been recognised that a closer relationship with mental health services is necessary at one end of the scale and the importance of the 3rd Sector Coordinator and the provision of information for wellbeing is essential at the other

It has been recognised that the capacity in community health services is poor

### **Unintended negative consequences identified:**

### **Mitigating actions:**

## A more equal Denbighshire

|                           |                                                          |
|---------------------------|----------------------------------------------------------|
| Overall Impact:           | Positive                                                 |
| Justification for Impact: | Better access to health and social care for older people |

### **Positive consequences identified:**

The majority of people in hospital are older people and any improvement in services in the community to help them maintain their independence and safety will be positive

### **Unintended negative consequences identified:**

### **Mitigating actions:**



## A Denbighshire of cohesive communities

|                           |                                                               |
|---------------------------|---------------------------------------------------------------|
| Overall Impact:           | Positive                                                      |
| Justification for Impact: | People should not be in hospital unless absolutely necessary. |

### **Positive consequences identified:**

Being in hospital when it is avoidable increases the risks of infection and dependency creation. Timely hospital discharge is essential

Encouraging responsibility to manage on health and well-being is an approach used.

### **Unintended negative consequences identified:**

### **Mitigating actions:**

## A Denbighshire of vibrant culture and thriving Welsh language

|                           |                                                                                                                                                             |
|---------------------------|-------------------------------------------------------------------------------------------------------------------------------------------------------------|
| Overall Impact:           | Neutral                                                                                                                                                     |
| Justification for Impact: | It is difficult to recruit staff across health and social care now and therefore employing a higher ratio of Welsh language speakers is not always possible |

### **Positive consequences identified:**

All services aspire to the Welsh language standards

### **Unintended negative consequences identified:**

### **Mitigating actions:**

## A globally responsible Denbighshire

|                           |                                                                                                  |
|---------------------------|--------------------------------------------------------------------------------------------------|
| Overall Impact:           | Positive                                                                                         |
| Justification for Impact: | Better processes and responses from social care mean people can be discharged in a timely manner |

### **Positive consequences identified:**

Right to a family life (by not being in hospital)  
Social care adjusts practice to support the objectives of BCU

### **Unintended negative consequences identified:**

### **Mitigating actions:**

Mae tudalen hwn yn fwriadol wag

|                                 |                                                                                                                 |
|---------------------------------|-----------------------------------------------------------------------------------------------------------------|
| <b>Adroddiad i'r:</b>           | <b>Pwyllgor Archwilio Partneriaethau</b>                                                                        |
| <b>Dyddiad y Cyfarfod:</b>      | <b>19 Ionawr 2017</b>                                                                                           |
| <b>Aelod/Swyddog Arweiniol:</b> | <b>Aelod Arweiniol dros Gyllid, y Cynllun Corfforaethol a Pherfformiad /Pennaeth Cyllid a Swyddog Adran 151</b> |
| <b>Awdur yr Adroddiad:</b>      | <b>Rheolwr Contractau a Pherfformiad</b>                                                                        |
| <b>Teitl:</b>                   | <b>Cytundeb Partneriaeth Refeniw a Budd-daliadau</b>                                                            |

---

## 1. Am beth mae'r adroddiad yn sôn?

Adolygu partneriaeth yr awdurdod gyda Civica wrth ddarparu'r gwasanaethau Refeniw a Budd-daliadau i drigolion Sir Ddinbych Mae'r adroddiad yn canolbwyntio ar ddarpariaeth gwasanaeth, datblygu cyfleoedd busnes newydd yn unol â pholisi CSDd a gwireddu buddion Ariannol / Masnachol, tra'n cefnogi'r Gymraeg.

## 2. Beth yw'r rheswm dros lunio'r adroddiad hwn?

Darparu gwybodaeth ynglŷn â darpariaeth gwasanaethau Refeniw a Budd-daliadau gan Civica ar ran Cyngor Sir Ddinbych, yn y meysydd canlynol,

- Busnes/ Cyfleoedd masnachol newydd;
- Darparu gwasanaethau;
- Cyflawnwyd y disgwyliad ariannol;
- Darpariaeth yn y Gymraeg.

## 3. Beth yw'r Argymhellion?

Dylai'r Pwyllgor adolygu'r wybodaeth a ddarparwyd, gwneud sylwadau a phenderfynu a yw'n sicr fod y bartneriaeth yn gweithio'n effeithiol yn y pedwar maes allweddol, a restrir ym mharagraff 2 uchod.

## 4. Manylion yr Adroddiad

### Busnesau Newydd/ Cyfleoedd masnachol

Aethpwyd i'r afael â nifer o fathau o gyfleoedd drwy'r bartneriaeth.

Mae Civica wedi cysylltu â nifer o awdurdodau Cymreig dros y 18 mis diwethaf ar ystod o ddewisiadau darparu gwasanaeth fel Refeniw a Budd-daliadau ac mae un o Awdurdodau Gogledd Cymru wedi mynd yn eithaf pell gyda'u trafodaeth gan arwain at gyfarfod ar y cyd CSDd/Civica gyda'u Cabinet ddechrau mis Rhagfyr. Roedd adborth yn gadarnhaol a threfnwyd trafodaethau pellach ar gyfer dechrau 2017. Mae awdurdodau eraill wedi dangos ystod o ddiddordebau o drafodaeth ymchwiliol, i ymweliadau safle yng Nghanolfan Elwy yn y Rhyl.

Mae yna ddewis cenedlaethol/ rhanbarthol posibl y mae Civica yn ymchwilio iddo. Mae Llywodraeth Cymru ar y camau cyntaf o ymchwilio'r dewisiadau ynghylch grymoedd codi trethi lleol gyda'r pedwar maes rhanbarthol, megis Treth Tirlenwi ac Etifeddiant. Mae Civica yn cynnig mai Rhyl fyddai eu canolfan ar gyfer darparu gwasanaeth os byddant yn llwyddo mewn unrhyw broses dendro.

Mae Civica yn awyddus i ddatblygu eu perthynas ymhellach gyda Sir Ddinbych drwy 2017 ac maent yn awyddus i gydweithio'n agos gyda'r Bwrdd Cyllid a Moderneiddio i ddatblygu ystod o gynigion a allai greu arbedion i CSDd ac a allai weithredu fel cyfleoedd rhanbarthol ehangach.

Cydnabyddir, er y ffocws cryf ar gyfleoedd newydd, mae'r defnydd o'r busnes gan Awdurdodau Cymreig wedi bod yn arafach nag y rhagwelwyd yn wreiddiol, mae hyn yn sgil nifer o ffactorau ynghylch cyllid yr awdurdodau a newidiadau posibl i ffiniau rhanbarthol/ ad-drefnu. Mae Civica wedi bod yn rhagweithiol wrth roi'r wybodaeth ddiweddaraf i Sir Ddinbych ynghylch cynnydd yn eu trafodaethau ac maent yn cynnig diweddariad ffurfiol yn y bwrdd strategol chwarterol.

### Darparu Gwasanaeth

Mae pob DPA (Dangosydd Perfformiad Allweddol) yn cael eu hadolygu'n fewnol yn ddyddiol, wythnosol ac yn fisol gan Civica a'u hadrodd yn fisol yn y Bwrdd Gweithredol/ Perfformiad. Cynhelir cyfarfodydd misol rheolaidd ac mae unrhyw feysydd pryder yn ystod y mis yn cael eu rhannu yn y cyfarfodydd hynny. Cyflawnir Cytundebau Lefel Gwasanaeth (CLG) yn unol â'r contract ac adroddiad ar unrhyw eithriadau. Cynhelir cyfarfodydd sicrhau ansawdd misol a chyflwynir cynlluniau gweithredu a hyfforddiant ychwanegol (os yw'n berthnasol) a chynhelir gwiriadau o samplau o ddogfennau gan yr awdurdod. Mae yna hefyd Fwrdd Strategol chwarterol lle chaiff perfformiad ei adolygu a materion eraill eu codi.

Mae datrysiadau rhagweithiol i sicrhau ymagwedd tuag at gasglu treth y cyngor sy'n canolbwyntio ar y cwsmer, gan gynnwys e-filio a debyd uniongyrchol wythnosol i helpu ein cwsmeriaid mwyaf diamddiffyn yn cael eu treialu ac mae Civica yn ymgysylltu â Chyngor ar Bopeth (CAB) i sicrhau bod cwsmeriaid yn derbyn agwedd gyfannol tuag at reoli dyledion. Mae gwelliant parhaus yn amcan i holl gydweithwyr Civica ac mae syniadau'n cael eu rhannu gyda Phartneriaethau Civica eraill i sicrhau fod darpariaeth gwasanaeth ar y trywydd cywir.

Mae gan Civica hefyd ran ymarferol yng ngrwpiau arweiniol CSDd, gyda sefydliadau trydydd parti eraill yn cefnogi trigolion yr effeithir arnynt gan newidiadau diwygio'r gyfundrefn les, gan sicrhau bod gennym ymagwedd strategol a gweithredol wedi'i chydgysylltu. Nid yn unig y mae perfformiad Civica yn cael ei reoli o fewn DPA a ddiffiniwyd ymlaen llaw. Rydym hefyd yn gweithio'n rhanbarthol gydag awdurdodau eraill i gymharu perfformiad yn y cyd-destun ehangach.

### Disgwyliad ariannol

Nod y cytundeb gwreiddiol oedd rhyddhau arbedion o £80,000 yn 2015/16, ac yna £140,000 pellach yn 2016/17. Y rheswm dros wneud yr arbedion fesul cam dros ddwy flynedd oedd yn sgil y taliad o £140,000 i Civica yn 2015/16 i dalu am gostau pontio. Cyflawnwyd yr arbedion hyn yn llawn o safbwynt y gyllideb. Fodd bynnag, wynebwyd

costau untro ychwanegol, a thalwyd amdanynt o wahanol ffynonellau gan gynnwys tanwariant y gwasanaeth a chronfeydd wrth gefn. Rhestrir yr eitemau mwyaf perthnasol isod:

- Gwariwyd £59,000 gyda Civica ar System Ddyledwyr newydd,
- Cost y gwaith adeiladu ar Dŷ Russell i wneud lle ar gyfer lleoliad newydd 'Canolfan Elwy' oedd £175,000 – gobeithir y bydd y buddsoddiad hwn yn helpu Civica ddenu rhagor o waith a gyfeirir ato mewn rhannau arall yn yr adroddiad hwn.

#### Darpariaeth yn y Gymraeg

Mae Civica yn gweithio i'r un safonau o ran y Gymraeg â Chyngor Sir Ddinbych, mae pob cyfathrebiad a chysylltiad â chwsmeriaid gan y gwasanaeth yn ddwyieithog lle bo hynny'n berthnasol. Mae Civica wedi bod yn ymwneud â "Hyrwyddwyr yr Iaith Gymraeg" yn yr awdurdod i ystyried cynnig cyrsiau hyfforddi a digwyddiadau i gydweithwyr nad ydynt yn siarad Cymraeg i hyrwyddo'r iaith. Mae yna hefyd weithgarwch yn digwydd i annog cydweithwyr sydd wedi colli hyder yn eu Cymraeg i'w defnyddio yn fwy parod yn yr amgylchedd gwaith.

#### **5. Sut mae'r penderfyniad yn cyfrannu at y Blaenoriaethau Corfforaethol?**

Mae datblygu'r bartneriaeth â Civica yn cefnogi'r flaenoriaeth o foderneiddio'r Cyngor i sicrhau effeithlonrwydd a gwella gwasanaethau ar gyfer ein cwsmeriaid. Cyflawnwyd hyn mewn sawl maes, megis y gwaith hynod effeithiol a rhagweithiol a wnaed ynghylch cefnogi trigolion a effeithiwyd gan ystod o newidiadau diwygio lles, fel yr uchafswm budd-daliadau.

#### **6. Faint fydd yn ei gostio a sut fydd yn effeithio ar wasanaethau eraill?**

Mae'r bartneriaeth wedi bod ar waith ers mis Ebrill 2015, ymgwymerwyd â phob gwasanaeth perthnasol cyn ac yn ystod gweithredu'r prosiect hwn. Bach iawn yw'r effaith gan ein bod bellach yng nghanam gweithredol y ddarpariaeth. Caiff unrhyw newidiadau i ofynion darparu gwasanaeth eu cipio drwy broses cais am newid ffurfiol y cytunir arno gan y ddau barti a'i werthuso gan y swyddog adran 151 cyn bwrw ymlaen.

#### **7. Beth yw prif gasgliadau'r Asesiad o Effaith ar Les? Gellir lawrlwytho adroddiad yr Asesiad o Effaith ar Les oddi ar y wefan, a dylai gael ei gynnwys fel atodiad i'r adroddiad hwn.**

Nid oes angen asesiad o Effaith ar Les gan fod hwn yn ddiweddariad ar brosiect presennol, yn hytrach na rhaglen waith newydd.

#### **8. Pa ymgynghoriadau a gynhaliwyd gydag Archwilio ac eraill?**

Cyflwynir yr adroddiad hwn mewn ymateb i gais gan y Cabinet ym mis Rhagfyr 2014 (pan gafodd ei gymeradwyo) i adolygu'r meysydd a gyfeiriwyd atynt uchod drwy grŵp archwilio unwaith y bydd y gwasanaeth newydd wedi cael amser i sefydlu ei hun.

## **9. Datganiad y Prif Swyddog Cyllid**

Mae'r trefniant arloesol hwn wedi gweithio'n dda. Mae safonau gwasanaeth wedi parhau i fod yn uchel a bydd yr arbedion cyllideb a gynigir wedi cael eu cyflawni. Mae'r bartneriaeth hefyd wedi helpu'r cyngor i ddatblygu ystod o gynlluniau newydd ac ehangu ei ymagwedd at raglenni cymunedol ehangach, fel mynd i'r afael â thlodi a diwygio'r gyfundrefn les Er bod creu busnesau newydd wedi bod yn arafach nag y rhagwelwyd, ac mae amryw o gynigion yn cael eu datblygu ac os byddant yn llwyddiannus, mae potensial iddynt greu referniw ychwanegol i'r cyngor.

## **10. Pa risgiau sydd ac a oes unrhyw beth y gallwn ei wneud i'w lleihau?**

Amlygir risgiau i ddarpariaeth gwasanaeth a'u rheoli drwy'r gronfa risg weithredol (atodiad 1). Mae'r gofrestr yn cael ei hadolygu'n ffurfiol yn fisol yn y bwrdd gweithrediadau partneriaeth gan CSDd a Civica. Mae unrhyw feysydd risg sylweddol neu eithriadau yn cael eu uwch-gyfeirio ar ôl yr adolygiad misol ffurfiol. Adolygodd archwilio mewnol y trefnau llywodraethu o amgylch y maes hwn ym mis Rhagfyr 2016 ac yn cael ei sicrhau ei fod yn gadarn.

## **11. Pŵer i wneud y Penderfyniad**

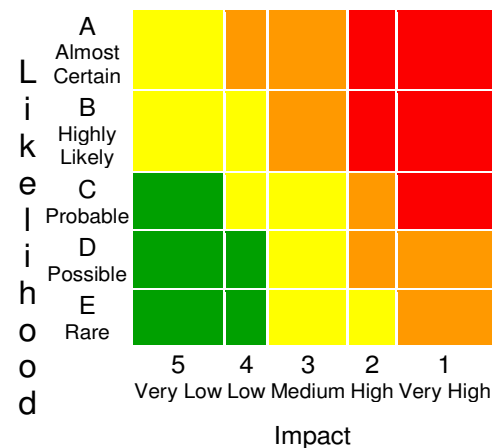
Mae Adran 21 Deddf Llywodraeth Leol 2001 yn trosglwyddo grymoedd ar bwyllgorau archwilio i adolygu penderfyniadau a pherfformiad y Cyngor wrth gyflawni eu swyddogaethau, tra bod Adran 7.2 i 7.4 Cyfansoddiad y Cyngor yn manylu cylchoedd gwaith a grymoedd y pwyllgorau archwilio mewn perthynas â chyflawni gwaith adolygu.

### **Swyddog Cyswllt:**

Rheolwr Contractau a Pherfformiad  
Ffôn: 01824 712660



| Cofrestr Risg ar gyfer Contract Civica |                                                                                                                                                           |                                                                                           |         |                  |         |                           |                                                                                                                                                                                        |                        |         |                  |
|----------------------------------------|-----------------------------------------------------------------------------------------------------------------------------------------------------------|-------------------------------------------------------------------------------------------|---------|------------------|---------|---------------------------|----------------------------------------------------------------------------------------------------------------------------------------------------------------------------------------|------------------------|---------|------------------|
| ID                                     | Risg                                                                                                                                                      | Risg Presennol                                                                            |         |                  | Statws  | Perchennog                | Rheolaethau / Lliniaru                                                                                                                                                                 | Risg Gweddillol        |         |                  |
|                                        |                                                                                                                                                           | Tebygolrwydd                                                                              | Effaith | RAYG Difrifoldeb |         |                           |                                                                                                                                                                                        | Tebygolrwydd           | Effaith | RAYG Difrifoldeb |
| 1                                      | Nid yw'r arbedion gofynnol yn cael eu cyflawni drwy'r bartneriaeth.                                                                                       | D                                                                                         | 3       | Y                | Ar agor | Bwrdd Gweithrediadau      | Cyfarfodydd Gweithrediadau Rheolaidd yn cynnwys cyd-weithwyr Cyllid i fonitro a rheoli disgwyliadau'r contract                                                                         | E                      | 3       | Y                |
| 2                                      | Nid yw'r cyfleoedd twf drwy Ganolfan Elwy yn cael eu gwireddu                                                                                             | C                                                                                         | 3       | Y                | Ar agor | Richard Weigh/Paul Barnes | Mae'r Bwrdd Strategol yn monitro a herio Civica i sicrhau fod cynnydd yn cael ei wneud ar ddatblygiad Canolfan Elwy                                                                    | C                      | 3       | Y                |
| 3                                      | Mae ein perthynas gyda Civica yn chwalu                                                                                                                   | D                                                                                         | 1       | A                | Ar agor | Paul Barnes               | Ystod o gyfarfodydd a byrddau yn sicrhau perthnasau gwaith effeithiol i'r ddau sefydliad                                                                                               | E                      | 1       | A                |
| 4                                      | Mae'r perfformiad yn gostwng yn sylweddol ac nid yw DPA yn cael eu cyflawni gan arwain at effaith sylweddol yn ariannol ac ar enw da                      | D                                                                                         | 2       | A                | Ar agor | Paul Barnes               | Adroddiadau perfformiad misol gan Civica / Cyfarfodydd Bwrdd Gweithredol Misol                                                                                                         | E                      | 2       | Y                |
| 5                                      | Mae'r perfformiad yn gostwng yn sylweddol ac nid yw DPA yn cael eu cyflawni gan arwain at effaith fechan yn ariannol ac ar enw da                         | D                                                                                         | 4       | G                | Ar agor | Paul Barnes               | Adroddiadau perfformiad misol gan Civica / Cyfarfodydd Bwrdd Gweithredol Misol                                                                                                         | D                      | 4       | G                |
| 6                                      | Mae Civica yn methdal                                                                                                                                     | E                                                                                         | 1       | A                | Ar agor | Steve Gadd                | Yn cael cyfrifon blynyddol gan Civica                                                                                                                                                  | E                      | 1       | A                |
| Tudalen 41                             | Mae unrhyw newid i lywodraeth leol yn arwain at broblemau cytundebol                                                                                      | D                                                                                         | 2       | A                | Ar agor | Richard Weigh             | Monitro'r sefyllfa wleidyddol                                                                                                                                                          | D                      | 2       | A                |
|                                        | Mae diogelwch data yn wan gan arwain at y posibilrwydd o dorri rheolau data                                                                               | D                                                                                         | 2       | A                | Ar agor | Civica                    | Hyfforddiant a goruchwyllo staff                                                                                                                                                       | E                      | 2       | Y                |
|                                        | Mae monitro cleient aneffeithiol ar y contract                                                                                                            | D                                                                                         | 2       | A                | Ar agor | Paul Barnes               | Adroddiadau perfformiad misol gan Civica / Cyfarfodydd Bwrdd Gweithredol Misol                                                                                                         | E                      | 2       | Y                |
|                                        | 10                                                                                                                                                        | Effaith negyddol methiant Civica i fynd i gyfarfodydd Refeniw a Budd-daliadau rhanbarthol | B       | 3                | A       | Ar agor                   | Paul Barnes                                                                                                                                                                            | Paul Barnes yn mynychu | D       | 4                |
| 11                                     | Yr effaith bosibl ar enw da yn sgil caffael y gwasanaeth beilliaid o'r tu allan                                                                           | D                                                                                         | 2       | A                | Ar agor | Bwrdd Gweithrediadau      | Yn cael ei fonitro'n fisol drwy'r Bwrdd Gweithredol. Gweithio gyda Chyngor ar Bopeth Sir Ddinbych i sicrhau proses gadarn. Bydd y contractwyr yn mynd i'r Grŵp Trechu Tlodi Strategol. | D                      | 3       | Y                |
| 12                                     | Darparu gwybodaeth ariannol amserol a chywir gan Civica i adran Gyllid CSDd ar ddiwedd y flwyddyn                                                         | B                                                                                         | 2       | R                | Ar agor | Civica                    | Cyfarfod rhwng CSDd a chydweithwyr Civica i gadarnhau prydlondeb a'r broses. Bwriad i gau cyfrifon ar hanner blwyddyn. Cysoni cyfrifon yn gyson.                                       | D                      | 2       | A                |
|                                        | Nid yw trosglwyddiad staff yn cael ei reoli'n dda                                                                                                         |                                                                                           |         |                  | Ar gau  |                           |                                                                                                                                                                                        |                        |         |                  |
|                                        | Mae oedi i waith adnewyddu a datblygu 3ydd llawr Tŷ Russell ar gyfer cydweithwyr Civica                                                                   |                                                                                           |         |                  | Ar gau  |                           |                                                                                                                                                                                        |                        |         |                  |
|                                        | Sicrhau amlygrwydd cyfrifoldebau staffio a strwythurau newydd ar gyfer cydweithwyr sy'n symud o CSDd i Civica drwy'r fewnwyd a sianelau perthnasol eraill |                                                                                           |         |                  | Ar gau  |                           |                                                                                                                                                                                        |                        |         |                  |
|                                        | Nid yw Civica yn gallu recriwtio beilliaid i swyddi gwag                                                                                                  |                                                                                           |         |                  | Ar gau  |                           |                                                                                                                                                                                        |                        |         |                  |



Mae tudalen hwn yn fwiadol wag

|                                 |                                                                                                                                                                                                                 |
|---------------------------------|-----------------------------------------------------------------------------------------------------------------------------------------------------------------------------------------------------------------|
| <b>Adroddiad i'r:</b>           | <b>Pwyllgor Archwilio Partneriaethau</b>                                                                                                                                                                        |
| <b>Dyddiad y Cyfarfod:</b>      | <b>19 Ionawr 2017</b>                                                                                                                                                                                           |
| <b>Aelod/Swyddog Arweiniol:</b> | <b>Arweinydd Gwrthdlodi'r Cyngor /<br/>Pennaeth Gwella Busnes a Moderneiddio</b>                                                                                                                                |
| <b>Awdur yr Adroddiad:</b>      | <b>Rhys Burton – Rheolwr Rhaglen, Cymunedau yn<br/>Gyntaf, Cwmni'r Coop<br/>Gavin Roberts – Rheolwr Clwstwr, Cymunedau yn<br/>Gyntaf, Cwmni'r Coop<br/>Rheolwr Tîm Cynllunio Strategol, Cyngor Sir Ddinbych</b> |
| <b>Teitl:</b>                   | <b>Cymunedau yn Gyntaf yn Sir Ddinbych</b>                                                                                                                                                                      |

## **1. Am beth mae'r adroddiad yn sôn?**

- 1.1 Cafodd Pwyllgor Archwilio Partneriaethau adroddiad yn ystod yr haf a oedd yn manylu ar gynnydd rhaglen Cymunedau yn Gyntaf yn Sir Ddinbych ar gyfer 2015/16. Mae'r adroddiad hwn yn ceisio darparu diweddariad pellach hyd at ddiwedd chwarter 2 (Medi 2016). Mae Adran 1 o Atodiad 1 yn rhoi trosolwg o'r prosiectau sy'n cael eu cynnal a'r canlyniadau a gyflawnwyd.

## **2. Beth yw'r rheswm dros lunio'r adroddiad hwn?**

- 2.1 Yn ôl cais yr Aelodau, mae'r adroddiad yn rhoi gwybodaeth am y cynnydd hyd yma gyda gwaith Cymunedau yn Gyntaf yn Sir Ddinbych, nifer y prosiectau y mae'n ymwneud â nhw, nifer y bobl sydd wedi cael cymorth i gael gwaith/cyflogaeth gynaliadwy a'r arian a ddyrannwyd ar ei gyfer.

## **3. Beth yw'r Argymhellion?**

- 3.1 Yr argymhellion yw bod y Pwyllgor Archwilio Partneriaethau yn rhoi sylwadau ar gynnwys yr adroddiad sy'n amgaeedig (Atodiad 1).

## **4. Manylion yr Adroddiad**

- 4.1 Cymunedau yn Gyntaf yw rhaglen trechu tlodi yn y gymuned gan Lywodraeth Cymru. Mae'r rhaglen yn rhoi arian i Gyrrff Darparu Arweiniol o fewn ardaloedd awdurdod lleol, sy'n hysbys fel Clystyrau Cymunedau yn Gyntaf, i leihau'r bylchau economaidd, addysg/sgiliau ac iechyd rhwng ein hardaloedd mwyaf difreintiedig a mwy cefnog. Mae ganddo dri amcan strategol yn helpu i gyflawni'r canlyniadau hyn:
- Cymunedau Ffyniannus.
  - Cymunedau sy'n Dysgu.
  - Cymunedau Iachach.

Mae gan y rhaglen 52 o Glystyrau Cymunedau yn Gyntaf, sydd rhwng ei gilydd, yn gweithio gyda'r holl gymunedau sy'n gymwys i gael eu cynnwys yn y rhaglen.

- 4.2 Mae Clwstwr Gogledd Sir Ddinbych yn cynnwys 8 Ardal Cynnyrch Ehangach Haen Is yn y Rhyl a Dinbych Uchaf. Caiff pob clwstwr ei reoli gan Gorff Darparu Arweiniol sy'n gyfrifol am sicrhau bod y rhaglen yn cael ei rheoli'n dda, bod arian yn cael ei ddefnyddio i ddarparu'r canlyniadau y cytunwyd arnynt, a bod y cymunedau'n chwarae rhan lawn. Y Corff Darparu Arweiniol ar gyfer clwstwr Sir Ddinbych yw'r Cwmni Cydweithredol.
- 4.3 Mae gan Gymunedau yn Gyntaf Sir Ddinbych 1,152 o gyfranogwyr ar hyn o bryd, ar draws 14 prosiect. Mae 798 o sesiynau darparu wedi'u cynnal a 390 o oriau gwirfoddol wedi'u rhoi hyd yn hyn yn ystod 2016/17. Mae Adran 1 o Atodiad 1 yn rhoi mwy o fanylder mewn perthynas â'r canlyniadau sydd wedi'u cyflawni yn ystod dau chwarter cyntaf 2016/17, ar draws y gwahanol brosiectau.
- 4.4 11 Hydref 2016, fe wnaeth Ysgrifennydd Cabinet Cymunedau a Threchi Tlodi (Carl Sargeant) ddatgan "Rwyf â'm bryd ar ddod â rhaglen Cymunedau yn Gyntaf i ben yn raddol wrth sefydlu dull newydd i ddiwallu heriau'r dyfodol". Mae Llywodraeth Cymru hefyd wedi lansio rhaglen ymgysylltu â rhanddeiliaid ar ddull newydd arfaethedig Llywodraeth Cymru i adeiladu cymunedau gwydn. Rhagwelir y bydd mwy yn hysbys am ddyfodol Cymunedau yn Gyntaf yn dilyn yr ymgynghoriad hwn, sy'n cau ganol Ionawr 2017.
- 5. Sut mae'r penderfyniad yn cyfrannu at y Blaenoriaethau Corfforaethol?**
- 5.1 Mae gwaith Rhaglen Cymunedau yn Gyntaf yn cyfrannu at waith y Rhaglenni Trechu Tlodi eraill a gyflawnir gan y Cyngor, yn ogystal ag ategu atynt; (i) Teuluoedd yn Gyntaf. (ii) Dechrau'n Deg a (iii) Cefnogi Pobl; adrodd ar y cyd i'r Grŵp Trechu Tlodi ac yn y pen draw yn cyfrannu at ddarparu'r Cynllun Lles.
- 6. Faint fydd hyn yn ei gostio a sut y bydd yn effeithio ar wasanaethau eraill?**
- 6.1 Dyfarnwyd £666,020 i Glwstwr Gogledd Sir Ddinbych o Gymunedau'n Gyntaf, gan Lywodraeth Cymru ar gyfer 2016/17. Mae llawer o hwn yn mynd tuag at gostau staffio a gwaith a gomisiynir i gyflawni prosiectau. Rhagwelir y bydd gostyngiad sylweddol mewn cyllid, boed a yw'r rhaglen yn dod i ben yn raddol ai peidio. Ar hyn o bryd nid oes unrhyw arwydd o lefel y cyllid a dorrir.
- 7. Beth yw prif gasgliadau'r Asesiad o Effaith ar Les? Gellir lawrlwytho'r adroddiad Asesiad o Effaith ar Les o'r wefan a dylai gael ei gynnwys fel atodiad i'r adroddiad.**
- 7.1 Bydd Asesiad o Effaith ar Les yn cael ei gwblhau unwaith y ceir cadarnhad ynghylch a fydd y rhaglen yn dod i ben ai peidio, ac os bydd yn dod i ben, y cynlluniau ar gyfer dod â hi i ben yn raddol, yn cynnwys amserlenni a chyllidebau ac felly goblygiadau.
- 8. Pa ymgynghoriadau a gynhaliwyd gyda'r Pwyllgorau Archwilio ac eraill?**
- 8.1 Mae'r Pwyllgor Archwilio Partneriaethau yn cael adroddiadau'n rheolaidd ar gynnydd rhaglen Cymunedau yn Gyntaf yn Sir Ddinbych.

8.2 Unwaith y bydd Llywodraeth Cymru'n cyhoeddi'r penderfyniad ynghylch dyfodol y rhaglen, ynghyd ag amserlenni a chyllideb gysylltiedig, bydd strategaethau ymadael ffurfiol yn cael eu dyfeisio a'u rhannu gyda rhanddeiliaid priodol.

## **9. Datganiad y Prif Swyddog Cyllid**

9.1 Nid oes angen datganiad gan y Prif Swyddog Cyllid ar gyfer yr adroddiad hwn.

## **10. Pa risgiau sydd ac a oes unrhyw beth y gallwn ei wneud i'w lleihau?**

10.1 Y brif risg yw ansicrwydd ynghylch a fydd y rhaglen yn dod i ben ai peidio, a'r effaith o ganlyniad ar y preswylwyr hynny o Sir Ddinbych sy'n cael eu cefnogi gan y prosiectau, pe bai'n dod i ben.

## **11. Pŵer i wneud y Penderfyniad**

11.1 Deddf Llywodraeth Leol 2000, Adran 21.

11.2 Mae Adran 7.4.2. (e) o Gyfansoddiad y Cyngor yn amlinellu pwerau Archwilio mewn perthynas ag archwilio perfformiad cyrff cyhoeddus eraill sy'n gweithredu yn ardal y Cyngor, a gwahodd adroddiadau ganddynt ar eu gweithgareddau a'u perfformiad.

### **Swyddog Cyswllt:**

Rheolwr Tîm Cynllunio Strategol

Ffôn: 01824 708079

Mae tudalen hwn yn fwriadol wag

**Subject: North Denbighshire Communities First 2016**

**Report Author: Gavin Roberts (Cluster Manager)**

The purpose of this report is to inform the Partnerships Scrutiny Committee of the progress being made within Communities First for the first 2 quarters of the 2016/17 financial year. It is also to provide details of how the work of Communities First has contributed towards Denbighshire County Council's Tackling Poverty Board recommendations including:

- Plan how to prevent residents becoming susceptible to the prevalent causes of poverty.
- Plan how we can boost the prevalence of those factors that lead people out of poverty.
- Consider a vision for providing support mechanisms in place for Social housing tenants in the county, and whether current structures/processes are conducive to achieving this
- Consider the poverty premium and how advice for residents in poverty could help mitigate against its effects (interdependency with advice and support work)
- Report on the gap in health and education outcomes for those living in poverty, and recommend further mitigating actions
- Consider the Challenges outlined by managers of the Nationally-funded programmes. How can they support one another to address them

Work supported by Communities First in Denbighshire is specifically intended for those within a defined cluster area against outcomes set by the Welsh Government. Cluster delivery does not require project work to be undertaken across all outcome measures, but Communities First clusters are required to identify which outcome measures they intend to target and for the Lead Delivery Body (i.e. the managing body) to annually agree these with Welsh Government.

Communities First is one of the programmes under the Welsh Government's Anti-Poverty Strategy for Wales and has been awarded £666,020 for work in the North Denbighshire Cluster in 2016/17. Much of the costs for the North Denbighshire Cluster are for staff costs and for work commissioned to other local partners. This award is significantly lower than the funding awarded to the other 3 tackling poverty programmes. Communities First does link with the other tackling poverty programmes and is involved in regular conversations regarding closer partnership working, referral routes between programmes and discussions regarding future alignment recommendations.

For the year April 2016 – March 2017 Communities First is delivering 14 projects with 1158 individuals taking part in a wide variety of activities. 806 sessions have been delivered to date with a current total of 406 hours of volunteer contribution.

As highlighted in the recently written **Barriers to Employment** report it reported that the number of working age people who were claiming one or more key DWP benefits

within the Rhyl Wards totalled 4180 individuals. It is hoped that the scrutiny committee acknowledge that Communities First is working with a large number of these individuals. It should also be noted that the programme is working with those individuals who are deemed to be the hardest to reach and furthest away from entering the jobs market and team members are dealing with all types of community matters such as education issues, low level skills and work experience, mental health, debt/money management issues etc. A large proportion of our work is not measured by Welsh Government as we are requested to submit results based on prescribed Welsh Government outcomes.

Communities First activities are delivered under 3 main themes – these being:

- Education & Learning
- Prosperous Communities; and
- Health & Wellbeing

### **Learning activities with the Community in Quarters 1 & 2**

#### **Headline Data**

- 61 individuals accessed Community learning activities
- 50 individuals felt more positive about learning as a result of these activities
- 97 parents involved in family learning activities
- 51 parents felt more engaged with school as a result of these activities
- 51 parents feel more confident supporting their children
- 159 pupils involved in aspirations raising activities
- 84 pupils with a better understanding of the importance of school

The learning officer has supported individuals with their **Basic Skills** to date and 100% of those individuals rated the support as excellent. More referrals were received both internally and from external agencies such as the Job Centre. One to one sessions continue to be the preferred method of support for the individuals in question and it is envisaged that we will receive more referrals in the second half of the year as the support on offer is beginning to be noted by external agencies.

**Aspirations** work with local universities has continued to be a very successful part of the programme. It is highly valued by the cluster primary schools and the universities (Bangor, Chester and new this year, Liverpool John Moore's). The main aim of this programme is to provide information to the children and parents about universities in order to make higher education a more attractive and realistic goal. Many of these families have no idea that higher education is a possibility or how they could support their child to aim for university. By targeting this programme at year 6 children it is hoped that they will enter the crucial, early years of high school with an "aspiration" that will have a positive influence on their commitment to study.

On the 16th February 2017 one full day of university based activities has been organised at Rhyl Town Hall and each of the five cluster primary schools will be bringing Year 6 pupils to the event to take part in sessions on i) The learning journey from primary school to university; ii) Academic life at university; iii) Student life at university and iv) General university quiz.



The **Youth Diversion** project continues to engage with young people across West Rhyl, but also in South West Rhyl, South East Rhyl and Upper Denbigh – with the aim of diverting them away from anti-social behaviour or crime. All areas are affected by above average or high levels of poverty. Sessions delivered included i) Evening Drop-in sessions provided twice per week in West Rhyl; ii) Weekly afternoon drop-in for young people aged 16+ in West Rhyl; iii) Weekly detached youth work session (Friday evenings) across targeted areas in Rhyl and iv) Sports outreach sessions delivered together with DCC leisure services in the West End and Bruton Parc areas of Rhyl

## **Prosperous activities with the Community in Quarters 1 & 2**

### **Headline Data**

- 107 individuals received support through our Job Clubs
- 35 individuals entered employment
- 48 individuals completed an employment related course
- 104 individuals have accessed digital inclusion support
- 10 have gained basic IT skills
- 99 participants are able to use the internet for online services
- 148 individuals received support with income maximisation
- 119 individuals reducing/managing debt

The **Next Steps** Project remains an integral part of our delivery and offers a holistic in-depth drop-in sessions for those with concerns around a range of issues including: training, employment, benefits, housing, food poverty, debt, financial management and health as a barrier to employment and learning.

Linking closely with the **Rhyl Urban Smallholding (RUSH)** project developed by the Senior Community Inclusion Officer, participants are now able to access project in order to develop their skills, qualifications and confidence.

The project links the work of the Prosperous Officer, the Youth Mentor and the Income Maximisation Officer to create a joined up approach to delivery. The staff also work closely with the DWP “Communities for Work” workers and provides the C4W workers with a place to meet participants within a community setting whilst also accessing the wider resource and training opportunities available through the Next Steps project.

**Foodbank** referrals continue to grow as has the public awareness of our work – which has resulted in an increase in the number of food donations we receive from organisations and community groups. Our Foodbank accepts referrals from a wide range of local agencies / community groups as well as those customers we identify from within our own thematic work. The reason for Foodbank referrals vary widely, the main underlying need for this service is because of the delays in benefit payments and the struggling to pay priority bills

Our holistic **Income Maximisation** service delivered by our commissioned partner, Citizens Advice Denbighshire provides a wrap-around community member focused service and provides a one stop multi agency referral hub to partner agencies such as the Benefits Advice Shop to leverage the outcomes.

The role of the Income Maximisation Officer helps to remove any financial barriers to work and helps participants see that work pays; maximising income and debt resolution are essential parts of this.

The service is delivered at a range of community venues including the Food Bank and job clubs, this results in a holistic wrap-around service tailored to individual participant circumstances.

We are continuing to work with DCC's Planning and Public Protection Services (Built Environment) and other partners to develop the **IN2 Construction** project which is a programme designed to enhance the employment prospects of unemployed individuals living in Denbighshire. The programme offers individuals the opportunity to access classroom based learning to gain their CSCS Labourer card and a two week on-site work experience placement. DCC's Energy Conservation Project Officer has highlighted repeatedly about how valuable the engagement and involvement with ourselves at Communities First has been and how this has enhanced the whole £5.5 million Energy Conservation Program within Denbighshire.

During this reporting period we supported the **Wales Illegal Money Lending Unit** to develop an event to raise awareness of the dangers of illegal money lenders that are operating in the area.

### **Health activities with the Community in Quarters 1& 2**

#### **Headline Data**

- 114 GP (Clarence House) Referrals to 6 month Social Prescribing Project supporting lonely/isolated people
- New Pilot commenced September 2016 at Clarence House supporting people with low to moderate mental health needs to access appropriate support other than tranquilisers (90 people referred in first 40 days)
- 342 individuals accessed Streetgames/US Girls programmes
- 31 girls aged 11-18 regularly attending US Girls Youth Club in Rhyl
- 19 people have taken part in FoodWise a weight management programme with two clients losing over 3 stones each

The **Cob Roundhouse Project** – has achieved Round 2 funding of £26,900 funding from the Co-operative in October 2016 and in partnership with Denbighshire Countryside Services and North Wales Wildlife Trust the site at Glan Morfa will be further developed

The **Social Prescribing Project** was a collaboration between Clarence House Surgery, Communities First (Co-op Group) and the British Red Cross. The project began in May 2016 and ran through to the end of October. Over the course of the project 114 individuals were referred into the project. A high percentage of those referred in (over 90%) accepted the service. Individuals were signposted to a wide range of organisations to support them including Parabl, Silver Line, Royal Voluntary Service, North Wales Women's Centre, CAB, NEWCIS, Vision Support, SSAFA, Parkinson's, CRUSE and the DCC Falls Service.

**Street Games** had moved into new areas of Rhyl and opportunities to develop new Street Clubs continue. The “Us Girls” programme has run a weekly club (every Tuesday evening) where the young girls can come together and be involved in a variety sports and social activities as well as delivering sessions on building their self-esteem and confidence.

Mae tudalen hwn yn fwriadol wag

|                            |                                          |
|----------------------------|------------------------------------------|
| <b>Adroddiad i'r:</b>      | <b>Pwyllgor Archwilio Partneriaethau</b> |
| <b>Dyddiad y Cyfarfod:</b> | <b>19 Ionawr 2017</b>                    |
| <b>Swyddog Arweiniol:</b>  | <b>Cydlynnydd Archwilio</b>              |
| <b>Awdur yr Adroddiad:</b> | <b>Cydlynnydd Archwilio</b>              |
| <b>Teitl:</b>              | <b>Rhaglen Waith Archwilio</b>           |

---

## **1. Am beth mae'r adroddiad yn sôn?**

Mae'r adroddiad yn cyflwyno drafft rhaglen waith i'r dyfodol y Pwyllgor Archwilio Partneriaethau i'r aelodau ei hystyried.

## **2. Beth yw'r rheswm dros lunio'r adroddiad hwn?**

Gofyn i'r Pwyllgor adolygu a chytuno ar ei raglen waith i'r dyfodol, a rhoi'r wybodaeth ddiweddaraf i aelodau ar faterion perthnasol.

## **3. Beth yw'r Argymhellion?**

Bod y Pwyllgor yn ystyried yr wybodaeth a ddarparwyd ac yn cymeradwyo, diwygio neu'n newid ei raglen gwaith i'r dyfodol fel y gwêl yn briodol.

## **4. Manylion am yr adroddiad.**

4.1 Mae Adran 7 o Gyfansoddiad Cyngor Sir Ddinbych yn nodi cylch gorchwyl, swyddogaethau ac aelodaeth pob Pwyllgor Archwilio. Mae'r Adran hon hefyd yn cynnwys rheolau gweithdrefnau a thrafodaeth ar gyfer cyfarfodydd pwyllgorau.

4.2 Mae'r Cyfansoddiad yn amodi bod yn rhaid i bwyllgorau archwilio'r Cyngor baratoi ac adolygu rhaglen ar gyfer eu gwaith i'r dyfodol. Drwy adolygu a blaenoriaethu materion mae modd i aelodau sicrhau fod y rhaglen waith yn cyflwyno rhaglen dan arweiniad yr aelodau.

4.3 Arfer sydd wedi'i fabwysiadu yn Sir Ddinbych ers nifer o flynyddoedd yw bod pwyllgorau archwilio'n cyfyngu ar nifer yr adroddiadau a ystyrir mewn unrhyw gyfarfod i uchafswm o bedwar, yn ogystal ag adroddiad rhaglen waith y Pwyllgor ei hun. Nod y dull hwn yw hwyluso cael trafodaeth fanwl ac effeithiol ar bob pwnc.

4.4 Yn y blynyddoedd diweddar mae Llywodraeth Cymru a Swyddfa Archwilio Cymru wedi tynnu sylw at yr angen i gryfhau rôl archwilio ar draws llywodraeth leol a gwasanaethau cyhoeddus yng Nghymru, gan

gynnwys defnyddio archwilio fel modd o ymgysylltu â phreswylwyr a defnyddwyr gwasanaeth. Wrth fynd ymlaen disgwylir i archwilio ymgysylltu'n well ac yn amlach â'r cyhoedd gyda golwg ar sicrhau penderfyniadau gwell a fydd yn y pen draw yn arwain at well canlyniadau i ddinasyddion. Yn y dyfodol, bydd Swyddfa Archwilio Cymru yn mesur effeithiolrwydd archwilio wrth gyflawni'r disgwyliadau hyn.

4.5 Gan ystyried y weledigaeth genedlaethol ar gyfer archwilio ac ar yr un pryd ganolbwyntio ar flaenoriaethau lleol, mae'r Grŵp Cadeiryddion ac Is-gadeiryddion Archwilio (GCIGA) wedi argymhell y dylai pwyllgorau archwilio'r Cyngor, wrth benderfynu ar eu rhaglenni gwaith, ganolbwyntio ar y meysydd allweddol canlynol:

- arbedion ar y gyllideb;
- cyflawni amcanion y Cynllun Corfforaethol (gyda phwyslais arbennig ar y modd o'u cyflawni yn ystod cyfnod o galedi ariannol);
- unrhyw eitemau eraill a gytunwyd gan y Pwyllgor Archwilio (neu'r GCIGA) fel blaenoriaeth uchel (yn seiliedig ar y meini prawf profion 'PAPER' - gweler ochr gefn y 'ffurflen gynneg aelodau' yn Atodiad 2 ) a;
- Materion brys, materion na ellir eu rhagweld neu faterion â blaenoriaeth uchel

#### Ffurflenni Cynnig ar gyfer Archwilio

4.6 Fel y crybwyllwyd ym mharagraff 4.2 uchod, mae Cyfansoddiad y Cyngor yn gofyn i bwyllgorau archwilio baratoi ac adolygu rhaglen ar gyfer eu gwaith i'r dyfodol. Er mwyn cynorthwyo'r broses o flaenoriaethu adroddiadau, os yw'r swyddogion o'r farn fod pwnc yn haeddu'r amser i gael ei drafod ar agenda fusnes y Pwyllgor, mae'n rhaid iddynt wneud cais ffurfiol i'r Pwyllgor i ystyried derbyn adroddiad ar y pwnc hwnnw. Gwneir hyn trwy gyflwyno 'ffurflen gynneg' sy'n egluro pwrpas, pwysigrwydd a chanlyniadau posibl y pynciau a awgrymir. Does dim un ffurflen gynneg wedi dod i law oddi wrth swyddog i'w ystyried yn y cyfarfod cyfredol.

4.7 Er mwyn gwneud gwell defnydd o amser archwilio drwy ganolbwyntio adnoddau pwyllgorau i archwilio testunau'n fanwl, gan ychwanegu gwerth drwy'r broses o wneud penderfyniadau a sicrhau gwell canlyniadau ar gyfer preswylwyr, penderfynodd y GCIGA y dylai'r aelodau, yn ogystal â swyddogion, gwblhau 'ffurflenni cynneg ar gyfer archwilio' yn amlinellu pam eu bod yn credu y byddai'r testun yn elwa o fewnbwn archwilio. Gellir gweld copi o 'ffurflen gynneg' yn Atodiad 2. Mae ochr gefn y ffurflen hon yn cynnwys siart lif sy'n rhestru'r cwestiynau y dylai aelodau eu hystyried wrth baratoi i gynneg eitem ar gyfer archwilio, ac y dylai pwyllgorau eu gofyn wrth benderfynu ar addasrwydd testun arfaethedig i'w gynnwys ar raglen gwaith i'r dyfodol archwilio. Os, ar ôl cwblhau'r broses hon, y penderfynir nad yw'r testun yn addas i'w archwilio'n ffurfiol gan bwyllgor archwilio, yna gellir

ystyried dulliau eraill o rannu'r wybodaeth neu archwilio'r mater e.e. darparu 'adroddiad gwybodaeth', neu os yw'r mater yn un o natur leol gellir ei archwilio gan y Grŵp Aelodau Ardal (GAA) perthnasol. Yn y dyfodol ni fydd unrhyw eitemau'n cael eu cynnwys ar raglen gwaith i'r dyfodol heb i 'ffurflen gynrig ar gyfer archwilio' gael ei chwblhau, ac i'r testun gael ei gymeradwyo i'w gynnwys ar y rhaglen gan un ai'r Pwyllgor neu'r GCIGA. Mae cymorth ar gael i lenwi'r ffurflenni gan y Cydlynnydd Archwilio.

#### Byrddau Diogelu Gogledd Cymru

- 4.8 Gan na fedr y Cyfarwyddwr Corfforaethol: Cymunedau fynychu'r cyfarfod hwn cytunodd y Cadeirydd i'w chais i ohirio cyflwyniad yr adroddiad uchod tan gyfarfod yn y dyfodol. Fe'i cyflwynir nawr yng nghyfarfod y Pwyllgor ar 6 Ebrill 2017 (gweler Atodiad 1).

#### Rhaglen Waith i'r Dyfodol y Cabinet

- 4.9 Wrth benderfynu ar eu rhaglen waith i'r dyfodol mae'n bwysig fod pwyllgorau archwilio yn ystyried amserlen rhaglen waith y Cabinet. Ar gyfer y diben hwn, mae rhaglen waith y Cabinet wedi ei chynnwys yn Atodiad 3.

#### Datblygiad Penderfyniadau'r Pwyllgor

- 4.10 Yn Atodiad 4 mae tabl yn crynhoi penderfyniadau diweddar y Pwyllgor ac yn cynghori aelodau am eu gweithrediad.

### **5. Grŵp Cadeiryddion ac Is-Gadeiryddion Archwilio**

Dan drefniadau archwilio'r Cyngor mae'r Grŵp Cadeiryddion ac Is-Gadeiryddion Archwilio (GCIGA) yn gweithredu fel pwyllgor cydlynu. Cynhelir cyfarfod nesaf y Grŵp ar 17 Ionawr 2017. Adroddir ar lafar i'r Pwyllgor yn y cyfarfod ar 19 Ionawr am unrhyw benderfyniadau a gymerir gan y Grŵp, a fydd yn effeithio ar waith neu ar raglen waith y Pwyllgor.

### **6. Sut mae'r penderfyniad yn cyfrannu at y Blaenoriaethau Corfforaethol?**

Bydd archwilio effeithiol yn gymorth i'r Cyngor gynnal y blaenoriaethau corfforaethol yn unol ag anghenion cymunedau a dymuniadau trigolion. Bydd datblygu ac adolygu'r rhaglen waith gydlynol yn barhaus yn cynorthwyo'r Cyngor i ddarparu ei flaenoriaethau corfforaethol, i wella canlyniadau i breswylwyr tra hefyd yn dygymod â thoriadau llym yn y gyllideb.

### **7. Faint fydd hyn yn costio a sut bydd yn effeithio ar wasanaethau eraill?**

Mae'n bosib y bydd yn rhaid i wasanaethau neilltuo amser swyddog i gynorthwyo'r Pwyllgor gyda'r eitemau a nodwyd yn y rhaglen waith a chydag unrhyw gam gweithredu yn dilyn ystyried yr eitemau hynny.

**8. Beth yw prif gasgliadau'r Asesiad o Effaith ar Les? Gellir lawrlwytho'r adroddiad Asesiad o Effaith ar Les o'r [wefan](#) a dylai gael ei gynnwys fel atodiad i'r adroddiad hwn**

Nid oes Asesiad o Effaith ar Les wedi ei wneud mewn perthynas â phwrpas neu gynnwys yr adroddiad hwn. Ond bydd y Pwyllgor Archwilio, drwy ei waith yn archwilio darpariaeth gwasanaethau, polisïau, gweithdrefnau ac argymhellion, yn ystyried eu heffaith neu eu heffaith posib ar yr egwyddor o ddatblygu cynaliadwy a'r amcanion o ran lles a nodir yn Neddf Llesiant Cenedlaethau'r Dyfodol (Cymru) 2015.

**9. Pa ymgynghori sydd wedi digwydd?**

Does dim angen cynnal ymgynghoriad ar yr adroddiad hwn. Fodd bynnag, mae'r adroddiad ei hun a'r ystyriaeth a roir gan y Pwyllgor i'w raglen waith ar gyfer y dyfodol yn gyfystyr ag ymgynghoriad gyda'r Pwyllgor o ran ei raglen waith.

**10. Pa risgiau sy'n bodoli ac a oes unrhyw beth y gallwn ei wneud i'w lleihau?**

Nid oes risg wedi ei ganfod o ran y Pwyllgor yn ystyried ei raglen waith. Fodd bynnag, wrth adolygu ei raglen waith yn rheolaidd gall y Pwyllgor sicrhau bod meysydd sy'n peri pryder yn cael eu hystyried a'u harchwilio fel y maent yn dod i'r amlwg a bod argymhellion yn cael eu gwneud er mwyn mynd i'r afael â nhw.

**11. Grym i wneud Penderfyniad**

Mae Adran 7.11 o Gyfansoddiad y Cyngor yn amodi fod y pwyllgorau Archwilio a/neu Grŵp Cadeiryddion ac Is-Gadeiryddion Archwilio yn gyfrifol am osod eu rhaglenni gwaith ac y dylent, pan yn penderfynu ar eu rhaglenni roi ystyriaeth i ddymuniadau yr Aelodau hynny o'r Pwyllgor nad ydynt yn aelodau o'r grŵp gwleidyddol mwyaf ar y Cyngor.

**Swyddog Cyswllt:**

Cydlynnydd Archwilio

Rhif ffôn: (01824) 712554

e-bost: [rhian.evans@sirddinbych.gov.uk](mailto:rhian.evans@sirddinbych.gov.uk)



Note: Items entered in italics have not been approved for submission by the Committee. Such reports are listed here for information, pending formal approval.

| Meeting | Lead Member(s)                    | Item (description / title)                                                                                                    | Purpose of report                                                                                                                                                                                                                                                                                                                                            | Expected Outcomes                                                                                                                                                                          | Author                              | Date Entered        |
|---------|-----------------------------------|-------------------------------------------------------------------------------------------------------------------------------|--------------------------------------------------------------------------------------------------------------------------------------------------------------------------------------------------------------------------------------------------------------------------------------------------------------------------------------------------------------|--------------------------------------------------------------------------------------------------------------------------------------------------------------------------------------------|-------------------------------------|---------------------|
| 2 March | <b>Cllr. Bobby Feeley</b>         | 1. Update on Maternity & Women's Services and the Sub Regional Neonatal Intensive Care Unit SuRNNIC Unit at Ysbyty Glan Clwyd | To outline the progress to date with the development of these services at Ysbyty Clwyd and the impact on Denbighshire's residents                                                                                                                                                                                                                            | Improving the health and well-being of Denbighshire's residents                                                                                                                            | BCUHB                               | July 2016           |
|         | <b>Cllr. Bobby Feeley</b>         | 2. GP Out of Hours Service                                                                                                    | To detail the responsiveness of the service – caller waiting times when telephoning, appointment waiting times, effectiveness of the service in keeping patients away from A&E and in referring people to the district general hospital if necessary. Also information on staffing levels, any problems identified and measures put in place to address them | Ensuring residents are protected and have access to required health services when they need them with a view to improving their life outcomes and easing pressures on social care services | BCUHB                               | By SCVCG March 2016 |
|         | <b>Cllr. Julian Thompson-Hill</b> | 3. Draft Local Assessment of                                                                                                  | To consult with the Committee on the draft                                                                                                                                                                                                                                                                                                                   | That the Committee provides its                                                                                                                                                            | Alan Smith/Vicky Roberts/Emma Horan | October 2016        |

| Meeting | Lead Member(s)            | Item (description / title)          | Purpose of report                                                                                                                                                                                                   | Expected Outcomes                                                                                                                                                                    | Author                          | Date Entered                             |
|---------|---------------------------|-------------------------------------|---------------------------------------------------------------------------------------------------------------------------------------------------------------------------------------------------------------------|--------------------------------------------------------------------------------------------------------------------------------------------------------------------------------------|---------------------------------|------------------------------------------|
|         |                           | Well-being<br><i>[WIA required]</i> | local assessment of Well-being                                                                                                                                                                                      | observations on the joint Public Service Board's (PSB) assessment and contributes towards the development of the new Well-being Plan                                                 |                                 |                                          |
|         | <b>Cllr. David Smith</b>  | 4. CCTV Partnership                 | To update members on the progress made with securing a sustainable future for CCTV service provision, including future funding options, rollout to other areas of the county and potential partnership arrangements | An effective and viable CCTV service that supports the delivery of the Council's priorities of developing the local economy, clean and tidy streets and protecting vulnerable people | Graham Boase/Emlyn Jones        | November 2016                            |
|         |                           |                                     |                                                                                                                                                                                                                     |                                                                                                                                                                                      |                                 |                                          |
| 6 April | <b>Cllr. Bobby Feeley</b> | 1. Single Point of Access (SPoA)    | To detail progress in developing the service, identifying any areas of concern and funding streams                                                                                                                  | Supporting seamless joint working with a view to increasing prevention activities to protect and support vulnerable people to live independently and safely within their communities | Phil Gilroy/Cathy Curtis-Nelson | April 2016                               |
|         | <b>Cllr. Bobby Feeley</b> | 2. North Wales Safeguarding Boards  | To outline the progress made with the development of the regional safeguarding                                                                                                                                      | To safeguard vulnerable children and adults in Denbighshire                                                                                                                          | Nicola Stubbins                 | July 2016<br>(rescheduled December 2016) |

| Meeting      | Lead Member(s) | Item (description / title)                                              | Purpose of report                                                                                                                                                                                                                                                                                 | Expected Outcomes                                                                                                                                                                                                                       | Author                                 | Date Entered   |
|--------------|----------------|-------------------------------------------------------------------------|---------------------------------------------------------------------------------------------------------------------------------------------------------------------------------------------------------------------------------------------------------------------------------------------------|-----------------------------------------------------------------------------------------------------------------------------------------------------------------------------------------------------------------------------------------|----------------------------------------|----------------|
|              |                |                                                                         | boards and in filling vacant positions                                                                                                                                                                                                                                                            |                                                                                                                                                                                                                                         |                                        |                |
| 22 June      |                |                                                                         |                                                                                                                                                                                                                                                                                                   |                                                                                                                                                                                                                                         |                                        |                |
| 14 September | <b>TBA</b>     | 1. Protection of Vulnerable Adults Annual Report 2016/17                | To consider the POVA annual report, and information in place to meet the statutory requirements of the Social Services and Well-being Act 2014 and an evaluation of the financial and resource impact of the Supreme Court's 2014 Judgement on deprivation of liberty on the Service and its work | An evaluation of whether the Authority is meeting its statutory duty with respect to adult safeguarding and has sufficient resources to undertake this work along with the additional work in the wake of the Supreme Court's judgement | Phil Gilroy/Alaw Pierce/Nerys Tompsett | September 2016 |
|              | <b>TBA</b>     | 2. Community Safety Partnership [Crime and Disorder Scrutiny Committee] | To detail the Partnership's achievement in delivering its 2016/17 action plan and its progress to date in delivering its action plan for 2017/18. The report to include financial sources and the progress made in spending the allocated funding.                                                | Effective monitoring of the CSP's delivery of its action plan for 2016/17 and its progress to date in delivering its plan for 2017/18 will ensure that the CSP delivers the services which the Council and local residents require      | Alan Smith/Vicki Roberts/Sian Taylor   | October 2016   |
|              |                |                                                                         |                                                                                                                                                                                                                                                                                                   |                                                                                                                                                                                                                                         |                                        |                |

| Meeting     | Lead Member(s) | Item (description / title) | Purpose of report | Expected Outcomes | Author | Date Entered |
|-------------|----------------|----------------------------|-------------------|-------------------|--------|--------------|
| 2 November  |                |                            |                   |                   |        |              |
| 14 December |                |                            |                   |                   |        |              |

**Future Issues**

| Item (description / title)                                                                                                                | Purpose of report                                                                                                                                                                                                             | Expected Outcomes                                                                                                                                                     | Author                       | Date Entered             |
|-------------------------------------------------------------------------------------------------------------------------------------------|-------------------------------------------------------------------------------------------------------------------------------------------------------------------------------------------------------------------------------|-----------------------------------------------------------------------------------------------------------------------------------------------------------------------|------------------------------|--------------------------|
| HASCAS Report on Tawelfan (Spring 2017 date tbc dependent upon the report's publication)                                                  | To consider HASCAS' findings with respect to the failings in care and treatment of patients on the ward                                                                                                                       | The identification of lessons learnt from what happened at Tawelfan for the purpose of safeguarding the Council and residents against such failings in care in future | HASCAS/BCUHB/Nicola Stubbins | By SCVCG<br>October 2015 |
| Update following conclusion of inquiry undertaken by the National Crime Agency in to historic abuse in North Wales Children's' Care Homes | To update the Committee of the outcome of the National Crime Agency (NCA) investigation in to the abuse of children in the care of the former Clwyd County Council, and to determine whether any procedures require revision. | Determination of whether any of the Council's safeguarding policies and procedures need to be revised in light of the NCA's findings                                  | Nicola Stubbins              | November 2012            |

**For future years**

|  |  |  |  |  |
|--|--|--|--|--|
|  |  |  |  |  |
|  |  |  |  |  |

**Information/Consultation Reports**

| <b>Information / Consultation</b> | <b>Item (description / title)</b> | <b>Purpose of report</b> | <b>Author</b> | <b>Date Entered</b> |
|-----------------------------------|-----------------------------------|--------------------------|---------------|---------------------|
|                                   |                                   |                          |               |                     |

21/11/16 - RhE

**Note for officers – Committee Report Deadlines**

| <b>Meeting</b> | <b>Deadline</b>    | <b>Meeting</b> | <b>Deadline</b> | <b>Meeting</b> | <b>Deadline</b>    |
|----------------|--------------------|----------------|-----------------|----------------|--------------------|
|                |                    |                |                 |                |                    |
| 2 March        | <b>16 February</b> | 6 April        | <b>23 March</b> | 22 June        | <b>8 June 2016</b> |

Partnerships Scrutiny Work Programme.doc

Mae tudalen hwn yn fwiadol wag

| <b>Ffurflen Gynnig ar gyfer Rhaglen Gwaith i'r Dyfodol Archwilio</b>                                                                                                 |                    |
|----------------------------------------------------------------------------------------------------------------------------------------------------------------------|--------------------|
| <b>ENW'R PWYLLGOR ARCHWILIO</b>                                                                                                                                      |                    |
| <b>AMSERLEN I'W HYSTYRIED</b>                                                                                                                                        |                    |
| <b>TESTUN</b>                                                                                                                                                        |                    |
| <b>Beth sydd angen ei graffu arno (a pham)?</b>                                                                                                                      |                    |
| <b>Ydi'r mater yn un o bwys i drigolion/busnesau lleol?</b>                                                                                                          | <b>YDI/NAC YDI</b> |
| <b>Ydi craffu yn gallu dylanwadu ar bethau a'u newid?</b><br>(Os 'ydi' nodwch sut rydych chi'n meddwl y gall craffu ddylanwadu neu newid pethau)                     | <b>YDI/NAC YDI</b> |
| <b>Ydi'r mater yn ymwneud â gwasanaeth neu faes sy'n tanberfformio?</b>                                                                                              | <b>YDI/NAC YDI</b> |
| <b>Ydi'r mater yn effeithio ar nifer fawr o drigolion neu ardal fawr o'r Sir?</b><br>(Os 'ydi', rhowch syniad o faint y grŵp neu'r ardal yr effeithir arni)          | <b>YDI/NAC YDI</b> |
| <b>Ydi'r mater yn gysylltiedig â blaenoriaethau corfforaethol y Cyngor?</b><br>(Os 'ydi' nodwch pa flaenoriaethau)                                                   | <b>YDI/NAC YDI</b> |
| <b>Hyd y gwyddoch, oes yna rywun arall yn edrych ar y mater hwn?</b><br>(Os 'oes', nodwch pwy sy'n edrych arno)                                                      | <b>OES/NAC OES</b> |
| <b>Os derbynnir y testun ar gyfer craffu, pwy fyddai arnoch chi eisiau eu gwahodd e.e. Aelod Arweiniol, swyddogion, arbenigwyr allanol, defnyddwyr y gwasanaeth?</b> |                    |
| <b>Enw'r Cynghorydd/Aelod Cyfetholedig</b>                                                                                                                           |                    |
| <b>Dyddiad</b>                                                                                                                                                       |                    |

## Ystyried addasrwydd pwnc ar gyfer craffu

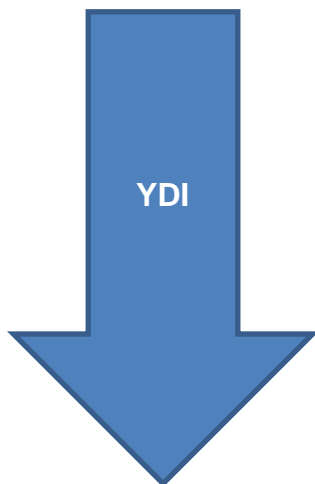
### Ffurflen Gynnig / Cais a dderbyniwyd

(dylid rhoi ystyriaeth ofalus i'r rhesymau dros wneud cais)



### Ydi o'n bodloni'r gofynion canlynol?

- **Diddordeb Cyhoeddus** – ydi'r mater o bwys i drigolion?
- **Effaith**– fedr craffu yn gael effaith ar bethau a'u newid?
- **Perfformiad** – ydi o'n wasanaeth neu faes sy'n tanberfformio?
- **Graddfa** – ydi o'n effeithio ar nifer o drigolion neu ardal ddaearyddol fawr?
- **Ailadrodd** – ydi'r mater yn destun craffu/ymchwiliad gan berson neu gorff arall?



Dim gweithredu pellach gan y Pwyllgor Archwilio. Gellir ei gyfeirio at gorff arall neu ofyn am adroddiad er gwybodaeth.

- Penderfynu ar y canlyniadau a ddymunir
- Penderfynu ar gwmpas a swmp y gwaith craffu sydd ei angen a'r dull mwyaf priodol o graffu (h.y. adroddiad pwyllgor, ymchwiliad grŵp tasg a gorffen neu aelod cyswllt ac ati)
- Os penderfynir sefydlu grŵp tasg a gorffen, dylid penderfynu ar amserlen yr ymchwiliad, pwy fydd yn rhan o'r ymchwiliad, beth yw'r gofynion ymchwilio, a oes angen cyngor arbenigol a thystion, a beth yw'r trefniadau adrodd ac ati.



## Cabinet Forward Work Plan

| Meeting    | Item (description / title) |                                                                    | Purpose of report                                                                                                                                                   | Cabinet Decision required (yes/no) | Author – Lead member and contact officer                                                       |
|------------|----------------------------|--------------------------------------------------------------------|---------------------------------------------------------------------------------------------------------------------------------------------------------------------|------------------------------------|------------------------------------------------------------------------------------------------|
| 24 January | 1                          | Finance Report                                                     | To update Cabinet on the current financial position of the Council                                                                                                  | Tbc                                | Councillor Julian Thompson-Hill / Richard Weigh                                                |
|            | 2                          | Final Budget Proposals 2017/18                                     | To consider the final budget proposals including the level of Council Tax before submission to Council                                                              | Tbc                                | Councillor Julian Thompson-Hill / Richard Weigh                                                |
|            | 3                          | Update on options appraisals for In-house Care Services            | To consider and, if appropriate, make a decision on the potential options for future provision of the services identified in the report                             | Tbc                                | Cllr Bobby Feeley / Phil Gilroy                                                                |
|            | 4                          | Housing Rent Setting & Housing Revenue and Capital Budgets 2017/18 | To seek approval from Cabinet for the proposed rent increase for council housing and to approve the Housing Revenue Account Capital and Revenue Budgets for 2017/18 | Yes                                | Councillors Julian Thompson-Hill & Barbara Smith / Jamie Groves / Geoff Davies / Richard Weigh |
|            | 5                          | Ysgol Llanfair – Business Case                                     | To consider the options for investment in the new school for Ysgol Llanfair                                                                                         | Yes                                | Councillor Eryl Williams / Karen Evans                                                         |
|            | 6                          | Rhyl Waterfront Development:                                       | For Cabinet to approve the                                                                                                                                          | Yes                                | Councillor Hugh Evans /                                                                        |

## Cabinet Forward Work Plan

| Meeting | Item (description / title) |                                                       | Purpose of report                                                                                                                                                                   | Cabinet Decision required (yes/no) | Author – Lead member and contact officer        |
|---------|----------------------------|-------------------------------------------------------|-------------------------------------------------------------------------------------------------------------------------------------------------------------------------------------|------------------------------------|-------------------------------------------------|
|         |                            | Phase 1b commercial elements                          | funding model for the commercial elements of the Hospitality Phase                                                                                                                  |                                    | Rebecca Maxwell                                 |
|         | 7                          | Gypsy and Traveller Accommodation Assessment Update   | To consider the assessment update                                                                                                                                                   | Tbc                                | Cllr Hugh Irving / Angela Loftus                |
|         | 8                          | Bodynys Farm, Rhewl, Ruthin                           | To declare surplus to the requirements of the Agricultural Estate and agree disposal                                                                                                | Yes                                | Cllr Julian Thompson-Hill / Mair Jones          |
|         | 9                          | Proposed 3-16 Catholic School in Rhyl                 | To seek approval to proceed to formal consultation for the new 3-16 Catholic school in Rhyl and to recommend approval of the funding to commence the concept/ detailed design stage | Yes                                | Cllr Eryl Williams / Karen Evans                |
|         | 10                         | Land at Tirionfa, Meliden Road, Rhuddlan              | To declare surplus and enter into an agreement with an adjoining owner regarding the proceeds of sale                                                                               | Yes                                | Councillor Julian Thompson-Hill / David Mathews |
|         | 11                         | The Waterfront Development, Land at East Parade, Rhyl | To appropriate restrictive covenants on land required for The Waterfront Development, Rhyl                                                                                          | Yes                                | Councillor Julian Thompson-Hill / David Mathews |

## Cabinet Forward Work Plan

| Meeting            | Item (description / title) |                                                   | Purpose of report                                                                                       | Cabinet Decision required (yes/no) | Author – Lead member and contact officer            |
|--------------------|----------------------------|---------------------------------------------------|---------------------------------------------------------------------------------------------------------|------------------------------------|-----------------------------------------------------|
|                    | 12                         | Recommendations of the Strategic Investment Group | To recommend approval of 2017-18 capital bids to Council                                                | Yes                                | Councillor Julian Thompson-Hill / Richard Humphreys |
|                    | 13                         | Community Planning                                | To consider a new approach to community planning in the county as an alternative to Town and Area Plans | Yes                                | Councillor Hugh Evans / Alan Smith                  |
|                    | 14                         | Items from Scrutiny Committees                    | To consider any issues raised by Scrutiny for Cabinet's attention                                       | Tbc                                | Scrutiny Coordinator                                |
| <b>28 February</b> | 1                          | Finance Report                                    | To update Cabinet on the current financial position of the Council                                      | Tbc                                | Councillor Julian Thompson-Hill / Richard Weigh     |
|                    | 2                          | New Asset Management Strategy                     | Adoption of a new asset management strategy                                                             | Yes                                | Cllr Julian Thompson-Hill / Tom Booty               |
|                    | 3                          | Welsh Language Strategy                           | Consideration of a new Welsh Language Strategy                                                          | Yes                                | Councillor Huw Jones / Emllyn Jones                 |
|                    | 4                          | DCC Wellbeing Objectives                          | To consider a report on the Council's Wellbeing Objectives                                              | Tbc                                | Councillor Hugh Evans / Alan Smith                  |
|                    | 5                          | Items from Scrutiny Committees                    | To consider any issues raised by Scrutiny for Cabinet's attention                                       | Tbc                                | Scrutiny Coordinator                                |

## Cabinet Forward Work Plan

| Meeting         | Item (description / title) |                                              | Purpose of report                                                  | Cabinet Decision required (yes/no) | Author – Lead member and contact officer                                |
|-----------------|----------------------------|----------------------------------------------|--------------------------------------------------------------------|------------------------------------|-------------------------------------------------------------------------|
| <b>28 March</b> | 1                          | Finance Report                               | To update Cabinet on the current financial position of the Council | Tbc                                | Councillor Julian Thompson-Hill / Richard Weigh                         |
|                 | 2                          | Items from Scrutiny Committees               | To consider any issues raised by Scrutiny for Cabinet's attention  | Tbc                                | Scrutiny Coordinator                                                    |
| <b>25 April</b> | 1                          | Finance Report                               | To update Cabinet on the current financial position of the Council | Tbc                                | Councillor Julian Thompson-Hill / Richard Weigh                         |
|                 | 2                          | Corporate Plan Performance Report 2016/17 Q3 | To consider progress against the Corporate Plan                    | Tbc                                | Cllr Julian Thompson-Hill / Alan Smith                                  |
|                 | 3                          | Items from Scrutiny Committees               | To consider any issues raised by Scrutiny for Cabinet's attention  | Tbc                                | Scrutiny Coordinator                                                    |
| <b>6 June</b>   | 1                          | Finance Report                               | To update Cabinet on the current financial position of the Council | Tbc                                | Lead Member for Finance, Corporate Plan and Performance / Richard Weigh |
|                 | 2                          | Corporate Plan Performance Report 2016/17 Q4 | To consider progress against the Corporate Plan                    | Tbc                                | Lead Member for Finance, Corporate Plan and Performance / Alan Smith    |
|                 | 3                          | Items from Scrutiny Committees               | To consider any issues raised by Scrutiny for                      | Tbc                                | Scrutiny Coordinator                                                    |

## Cabinet Forward Work Plan

| Meeting        | Item (description / title) |                                | Purpose of report                                                  | Cabinet Decision required (yes/no) | Author – Lead member and contact officer                                |
|----------------|----------------------------|--------------------------------|--------------------------------------------------------------------|------------------------------------|-------------------------------------------------------------------------|
|                |                            |                                | Cabinet's attention                                                |                                    |                                                                         |
|                |                            |                                |                                                                    |                                    |                                                                         |
| <b>18 July</b> | 1                          | Finance Report                 | To update Cabinet on the current financial position of the Council | Tbc                                | Lead Member for Finance, Corporate Plan and Performance / Richard Weigh |
|                | 2                          | Items from Scrutiny Committees | To consider any issues raised by Scrutiny for Cabinet's attention  | Tbc                                | Scrutiny Coordinator                                                    |
|                |                            |                                |                                                                    |                                    |                                                                         |

Note for officers – Cabinet Report Deadlines

| <i>Meeting</i> | <b><i>Deadline</i></b>   | <i>Meeting</i>  | <b><i>Deadline</i></b>    | <i>Meeting</i> | <b><i>Deadline</i></b> |
|----------------|--------------------------|-----------------|---------------------------|----------------|------------------------|
| <i>January</i> | <b><i>10 January</i></b> | <i>February</i> | <b><i>14 February</i></b> | <i>March</i>   | <b><i>14 March</i></b> |

Updated 21/12/16 - KEJ

Cabinet Forward Work Programme.doc

Mae tudalen hwn yn fwiadol wag

## Progress with Committee Resolutions

| Date of Meeting  | Item number and title                                            | Resolution                                                                                                                                                                                                                                                                                                                                                                                                    | Progress                                                                                              |
|------------------|------------------------------------------------------------------|---------------------------------------------------------------------------------------------------------------------------------------------------------------------------------------------------------------------------------------------------------------------------------------------------------------------------------------------------------------------------------------------------------------|-------------------------------------------------------------------------------------------------------|
| 24 November 2016 | 5. North Denbighshire Community Hospital/Health Facility Project | <b>RESOLVED</b> that subject to the above observations to receive the presentation, note the progress made to date, and support the work underway to deliver the new Community Hospital and Health Facility for the north Denbighshire area in Rhyl                                                                                                                                                           | Officers advised of the resolution                                                                    |
|                  | 6. CCTV Partnership                                              | <b>RESOLVED</b> that:<br>(i) subject to the above observations, to support the Council's role within the Partnership and the Partnership's retention; and<br>(ii) that a progress report be presented to the Committee, at its March 2017 meeting, on the measures taken to secure the Service's long-term future, including potential options for rolling the CCTV service out to other areas of the county. | Progress report scheduled into the Committee's forward work programme for its meeting on 2 March 2017 |
|                  | 7. Strategy for Supporting Independence in Denbighshire          | <b>RESOLVED</b> that:<br>(i) subject to the above observations and consideration of the suggested amendments, to support the Strategy; and<br>(ii) endorse the corporate approach to meeting the needs of citizens who may require support, thereby preventing the need for statutory intervention in their lives.                                                                                            | Lead Member and officers advised of the Committee's recommendation                                    |

|  |                                                                                    |                                                                                                                                                                                                                                                                                                                                                                                                                                                                                                                                                                                                                                                                                          |                                                                                                                                                                                                                                                                                                   |
|--|------------------------------------------------------------------------------------|------------------------------------------------------------------------------------------------------------------------------------------------------------------------------------------------------------------------------------------------------------------------------------------------------------------------------------------------------------------------------------------------------------------------------------------------------------------------------------------------------------------------------------------------------------------------------------------------------------------------------------------------------------------------------------------|---------------------------------------------------------------------------------------------------------------------------------------------------------------------------------------------------------------------------------------------------------------------------------------------------|
|  | <p><b>8. Denbighshire Supporting People – Local Commissioning Plan 2017-18</b></p> | <p><b>RESOLVED</b> that</p> <p>(i) <i>Cabinet be advised of Scrutiny’s views that, having reviewed the Supporting People Local Commissioning Plan for 2017-18, it wished to register its concerns that the Supporting People grant had been subject to year on year cuts from Welsh Government for a number of years; and</i></p> <p>(ii) <i>whilst acknowledging that contingency plans had been made within the Supporting People Local Commissioning Plan for 2017-18 to accommodate further cuts, if the Supporting People Grant monies was maintained at its current level that the funding remain within the Supporting People services to maintain the services provided.</i></p> | <p>Cabinet was advised of the Committee’s views at its meeting on 13 December 2016. Consequently Cabinet resolved to: “approve the Supporting People Local Commissioning Plan 2017 – 18 prior to its submission to the Regional Collaborative Committee and Welsh Government in January 2017”</p> |
|--|------------------------------------------------------------------------------------|------------------------------------------------------------------------------------------------------------------------------------------------------------------------------------------------------------------------------------------------------------------------------------------------------------------------------------------------------------------------------------------------------------------------------------------------------------------------------------------------------------------------------------------------------------------------------------------------------------------------------------------------------------------------------------------|---------------------------------------------------------------------------------------------------------------------------------------------------------------------------------------------------------------------------------------------------------------------------------------------------|